

1 PART

조사개요

2012 KOREAN GOLF INDEX



I. 조사 배경 및 목적

II. 조사 설계

III. 인구 대비 표본수 추출

IV. 주요 조사 내용

V. 응답자 Profile

PART

1

조사 개요

I. 조사 배경 및 목적

- 골프산업 규모와 참여 인구의 증가에 따라, 골프 활동이 새로운 경제영역으로 재평가되어 계량화된 골프지표 개발이 절실히 요구됨. 이에 대한골프협회(KGA)는 지난 2007년을 시점으로 한국골프 관련 지표를 체계적으로 정리하여 시대변화에 따른 한국골프의 발전 과정과 현황 그리고 미래의 방향을 분석, 평가, 예측하기 위한 기초자료를 제공하고자 함.
- 본 조사에 있어 우리나라 20세 이상 인구 중 골프 활동 참여를 위해 골프장, 실외 골프연습장, 실내 골프연습장, 실내 스크린에서 최소 1회 이상 이용 경험이 있는 사람을 '골프 참여 인구'로 보았으며, 골프활동 참여자의 소비 성향을 파악하기 위하여 비용에 구애 받지 않고 자율적으로 이용할 수 있는 최저 소득군 연령대인 20세 이상 인구를 조사 대상으로 선정하였음.

II. 조사 설계

- 조사 대상 : 20세 이상의 성인 남녀
- 조사 지역 : 전국 16개 시도
- 표본 크기 : 유효 표본수 4,795명
- 표본 추출 : 3단 층화무작위추출
- 조사 방법 : 유무선 전화 / 일대일 개별면접 조사
- 조사 기간 : 2013년 2월 18일 ~ 3월 23일(35일간)
- 표본 오차 : $\pm 3.7p$ (95% 신뢰수준)

III. 인구 대비 표본수 추출

구 분	인 구(명)	비 율(%)	표 본(명)
서울	7,074,252	21.3	1,067
경기	7,689,991	23.2	1,160
부산	2,440,309	7.4	368
경남	2,094,836	6.3	316
인천	1,844,391	5.6	278
대구	1,695,610	5.1	256
경북	1,707,603	5.2	258
충남	1,305,018	3.9	197
전북	1,141,083	3.4	172
전남	1,083,170	3.3	163
대전	1,027,384	3.1	155
광주	989,661	3.0	149
강원	977,448	2.9	147
충북	993,482	3.0	150
울산	746,886	2.3	113
제주	341,751	1.0	52
전국	33,152,875	100.0	5,000

[출처 : 2010 통계청]

IV. 주요 조사 내용

주요 내용	세부 내용	문항수
응답자 Profile	거주지역, 성, 연령	3문항
골프인구	골프 참여 인구, 2012년 골프 참여 인구, 잠재 골프 참여 인구	3문항
골프 이용 형태	최근 1년간 이용장소, 골프 라운드시 소요 경비, 골프 목적, 골프 경력, 골프 타수	5문항
골프 참여 유형	주로 이용하는 장소, 회원 유형, 이용 기간, 이용 빈도, 골프 시간, 동행인, 월 평균 지출 비용, 이용 시간대, 개별소비세 인지 및 폐지 여부	10문항
해외 골프 참여 형태	해외 골프 관광 유무, 2012년 해외 골프 관광 유무, 2012년 골프 관광 국가, 골프 관광 소요 비용, 골프 관광 기간	5문항
골프 참여 인구(Profile)	직업, 학력, 월 평균 가계소득	3문항

V. 응답자 Profile

■ 본 조사 응답자의 주요 Profile을 요약하면 다음과 같음

구 분	사례수	%	인구대비(명)
전체	4,795	100.0	33,152,875
성			
남자	2,886	60.2	19,958,031
여자	1,909	39.8	13,194,844
연령			
20대	1,037	21.6	7,161,021
30대	1,238	25.8	8,553,442
40대	1,236	25.8	8,553,442
50대	792	16.5	5,470,224
60대 이상	492	10.3	3,414,746

2 PART

결과 요약

2012 KOREAN GOLF INDEX



I. 골프인구

II. 골프 지출 비용

III. 골프 참여 형태

PART 2 결과 요약

I. 골프 인구

■ 골프 참여 인구

- 국내 골프 참여 인구는 14.2%로 지난 2007년 9.6% 대비 4.6% 증가, 우리나라 20세 이상 인구 3,315만 명 대비 총 골프 참여 인구는 약 470만 명으로 추산. 10명 중 1.5명이 골프 활동에 참여.

■ 2012년 골프 참여 인구

- 2012년 골프 참여 인구는 12.1%, 인구 대비 약 401만 명으로 추산. 2007년 골프 참여 인구 8.8% 대비 3.3% 증가.
- 2012년 지역별 골프 참여도 서울 > 경기 > 부산 > 경남 > 대구.

■ 잠재 골프 참여 인구

- 골프를 배울 의향이 있는 잠재 골프 인구 2007년 38.8%에서 2012년 33.4%로 5.4% 감소, 잠재 골프 참여 인구 약 950만 명으로 추산.

■ 해외 골프 관광객

- 총 해외 골프 관광객은 2007년 67만 명(24.4%)에서 2012년 총 166만 명(35.2%)으로 약 100만 명 증가. 2012년 한해 해외 골프 관광객 123만 명 추산.

II. 골프 지출 비용

- 1회 골프 라운드시 소요 경비 - 1인당 약 25만 원 지출(2007년 28만원).
- 월 평균 골프활동 지출 비용 - 1인당 약 48만 원으로 조사(2007년 43만원). 2012년 골프활동 월 지출액은 1조 9,248억 원, 연간 총 지출액은 23조 976억 원으로 추산.
- 해외 골프 관광 비용 - 1인당 약 175만 원(2007년 182만원), 연간 해외 골프 관광 총 지출액은 6조 148억 원으로 추산.

III. 골프 참여 형태

- 2012 골프 이용 장소 - 실외 골프연습장 > 실내 스크린 > 골프장 > 실내 골프연습장.
- 골프 목적 - 취미활동 > 친분 > 건강 > 사업상 > 스트레스 해소.
- 골프 경력/타수 - '1년~2년' 골프 경력, 평균 골프 타수 '91~100타' 골퍼가 가장 많음.
- 주 이용 장소 - 실외 골프연습장 > 실내 스크린 > 실내 골프연습장 > 골프장.
- 회원 유형/이용 기간/빈도/시간 - 골프 참여자 중 회원권 보유 비율 50.9%, 1년~2년 이용자 (23.8%), 월 평균 이용 빈도수 4.5회, 하루 2시간 이용자(44.4%)가 가장 많음.
- 동행인/이용 시간대 - 주로 친구와 함께 동행, 이용 시간대는 골프장 주말 오전, 실내 스크린은 평일 저녁.
- 해외 관광 국가/기간 - 동남아시아권 국가(67.0%), 관광 기간 3박4일이 가장 많음.

3 PART

주요 조사 결과

2012 KOREAN GOLF INDEX



I. 골프 인구

II. 골프 이용 형태

III. 골프 참여 유형

IV. 해외 골프 참여 형태

V. 2012 골프 참여 인구 PROFILE

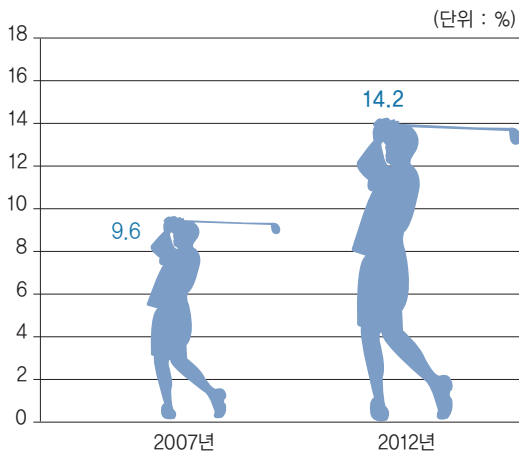
PART 3 주요 조사 결과

I. 골프 인구

1. 골프 참여 인구

골프 참여 인구 14.2%, 470만 명

- 골프 참여 인구는 전체 인구의 14.2%, 골프 비참여 인구는 85.8%로 나타남.
- 따라서 우리나라 20세 이상 인구 3,315만 명 대비 골프 참여 인구는 약 470만 명인 것으로 추산됨.

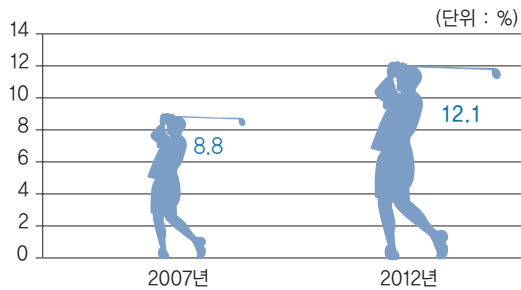


구분	%	인구대비(명)
2007년	9.6	2,754,783
2012년	14.2	4,707,708

2. 2012년 골프 참여 인구

2012년 골프 참여 인구 12.1%, 401만 명

- 2012년 골프 참여 인구는 12.1%로 나타나 지난 1년간 2.1%는 골프활동을 하지 않은 것으로 조사되었으며, 2007년(8.8%) 골프 참여 인구와 비교하면 3.3% 증가한 것으로 나타남.
- 지난 한 해(2012년) 동안의 실질적인 골프 참여 인구는 약 401만 명으로 추산됨.

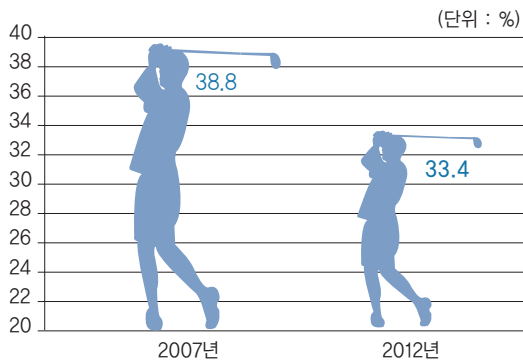


구분	%	인구대비(명)
2007년 골프 참여 인구	8.8	2,512,071
2012년 골프 참여 인구	12.1	4,011,498

3. 잠재 골프 참여 인구

'골프 배울 의향 있다' 33.4%, 잠재 골프 참여 인구 950만 명

- 현재 골프를 칠 줄 모르는 사람에게 골프를 배울 의향이 있는지 조사한 결과, 배울 의향이 있다고 응답한 응답자는 33.4%로 나타났으며, 2007년(38.8%)과 비교해 감소된 추세이나 향후 골프 인구가 다소 증가할 가능성이 있는 것으로 분석됨.
- 우리나라 20세 이상 인구 3,315만 명 대비 잠재 골프 참여 인구는 약 950만 명인 것으로 추산됨.

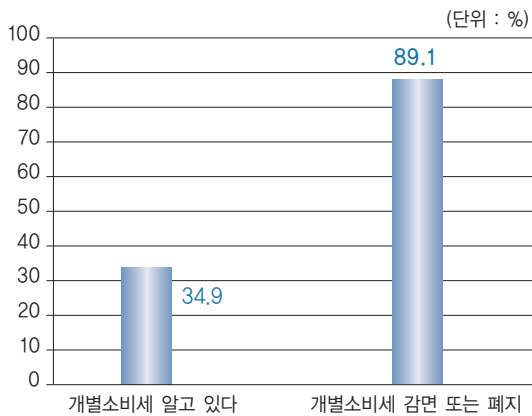


구분	%	인구대비(명)
2007년	38.8	10,067,020
2012년	33.4	9,500,686

4. 개별소비세 인지 / 폐지 여부

'개별소비세 인지율' 34.9%, 폐지 또는 감면 비율 89.1%

- 개별소비세에 대하여 알고 있는지 조사한 결과, 골프 참여인구 중 '알고 있다' 라고 답한 응답자는 34.9%, '모른다' 라고 답한 응답자는 65.1%로 나타남.
- 개별소비세에 대하여 알고 있는 응답자 중 '개별소비세를 폐지 또는 감면해야 된다' 고 답한 응답자는 89.1%로 나타남.



구분	%	인구대비(명)
개별소비세 알고 있다	34.9	1,642,990
개별소비세 감면 또는 폐지	89.1	1,463,904

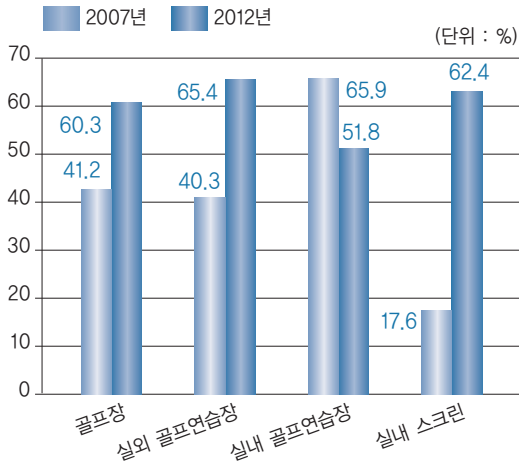
II. 골프 이용 형태

1. 2012년 이용 장소

'실내 스크린 이용자' 62.4%로 2007년 대비 44.8% 증가

- 지난 1년간 이용한 장소를 조사한 결과(복수 응답), 전체 골프 참여 인구 중 실외 골프연습장 이용률이 65.4%로 가장 높게 나타났으며, 다음으로 실내 스크린 62.4%, 골프장 60.3%, 실내 골프연습장 51.8% 순으로 분석됨.
- 2007년과 비교하여 실내 스크린 이용자가 기하급수적으로 늘어난 것으로 분석됨. 실내 스크린은 저렴한 비용과 접근성이 뛰어나 손쉽게 이용할 수 있는 장점이 있어 골프 초보자들이 많이 이용한 것으로 풀이됨.

2012 KOREAN GOLF INDEX Part 3. 주요 조사 결과

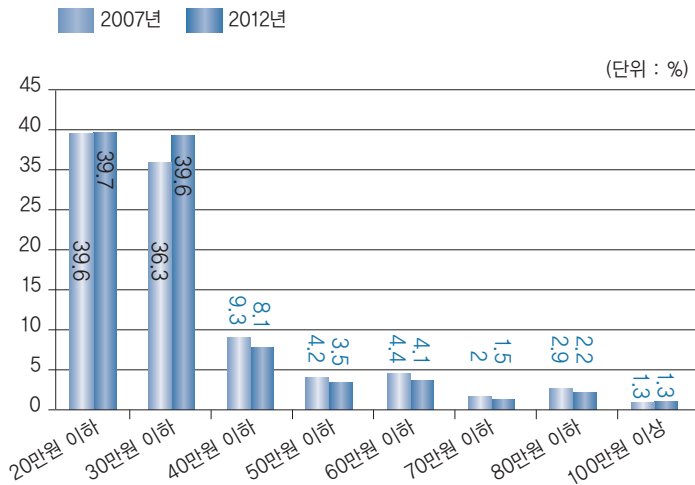


구분	2007년	2012년
골프장	41.2	60.3
실외 골프연습장	40.3	65.4
실내 골프연습장	65.9	51.8
실내 스크린	17.6	62.4

2. 골프 라운드 시 소요 경비

1인당 1회 라운드 소요 경비 약 25만원

- 1회 골프 라운드 시 소요되는 총 경비는 20만원 이하가 39.7%로 가장 높게 나타났으며, 다음으로 30만원 이하 39.6%, 40만원 이하 8.1%, 60만원 이하 4.1%, 50만원 이하 3.5% 순으로 분석됨.
- 골프 라운드 시 소요되는 1인당 1회 평균 소요 경비는 약 25만원으로 2007년 28만원에 비해 3만원 감소됨.

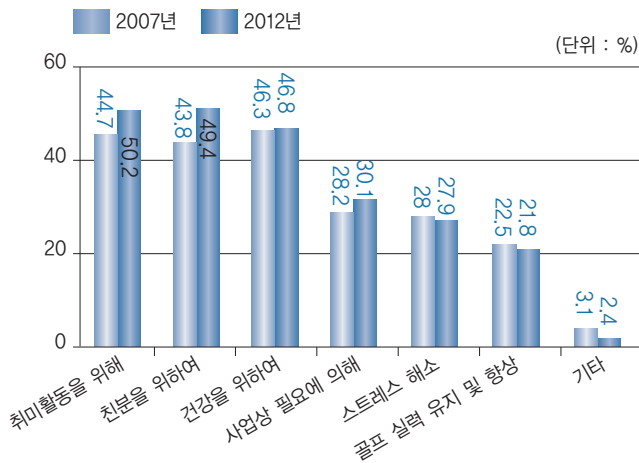


구분	2007년	2012년
20만원 이하	39.6	39.7
30만원 이하	36.3	39.6
40만원 이하	9.3	8.1
50만원 이하	4.2	3.5
60만원 이하	4.4	4.1
70만원 이하	2.0	1.5
80만원 이하	2.9	2.2
100만원 이상	1.3	1.3

3. 골프 목적

‘취미활동을 위해’ 골프 활동 50.2%

- 골프 참여자에게 골프를 하는 목적을 복수응답으로 물어본 결과, ‘취미활동을 위해’ 라고 답한 응답자가 50.2%로 가장 높게 나타났으며, 다음으로 ‘친분을 위하여’ 49.4%, ‘건강을 위하여’ 46.8%, ‘사업상 필요에 의해’ 30.1% 순으로 분석됨.
- 2007년에는 ‘건강을 위하여’ 가 가장 높은 비율을 차지했지만, 2012년에는 ‘취미 활동을 위해’ 골프를 많이 하는 것으로 조사됨.



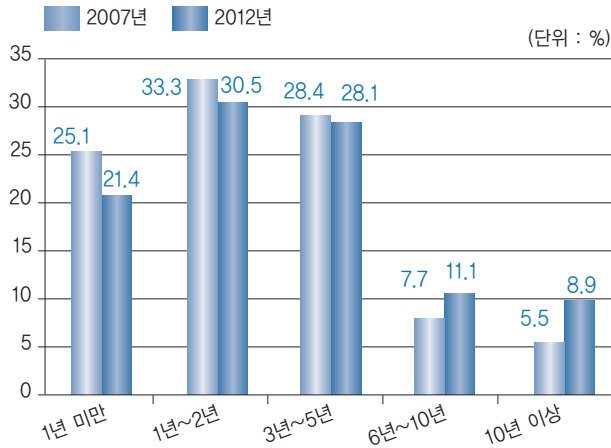
구분	2007년	2012년
친분을 위하여	43.8	49.4
건강을 위하여	46.3	46.8
사업상 필요에 의해	28.2	30.1
스트레스 해소	28.0	27.9
취미활동을 위해	44.7	50.2
골프 실력 유지 및 향상	22.5	21.8
기타	3.1	2.4

4. 골프 경력

골프 경력 ‘1년~2년’ 30.5%로 가장 많아

- 골프 참여자에게 골프 경력에 대하여 조사한 결과, 1년~2년이라고 답한 응답자가 30.5%로 가장 높게 나타났으며, 다음으로 3~5년 28.1%, 1년 미만 21.4%, 6~10년 11.1%, 10년 이상 8.9% 순으로 나타남.

2012 KOREAN GOLF INDEX Part 3. 주요 조사 결과

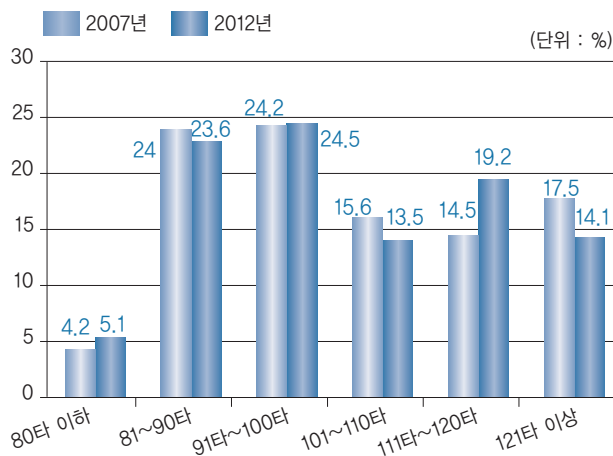


구분	2007년	2012년
1년 미만	25.1	21.4
1년~2년	33.3	30.5
3년~5년	28.4	28.1
6년~10년	7.7	11.1
10년 이상	5.5	8.9

5. 평균 골프 타수

골퍼 4명 중 1명은 91~100타 24.5%

- 평균 골프 타수에 대하여 조사한 결과, 91~100타(24.5%)가 가장 높게 나타났으며, 다음으로 81~90타(23.6%), 111~120타 19.2%, 121타 이상 14.1%, 101~110타 13.5%, 80타 이하 5.1% 순으로 분석됨.



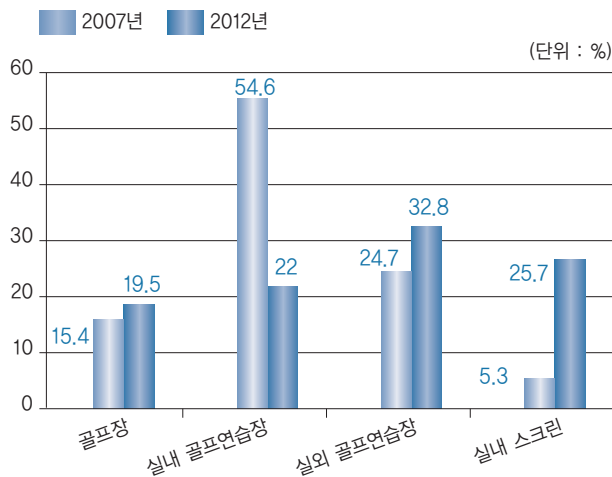
구분	2007년	2012년
80타 이하	4.2	5.1
81~90타	24.0	23.6
91~100타	24.2	24.5
101~110타	15.6	13.5
111~120타	14.5	19.2
121타 이상	17.5	14.1

III. 골프 참여 유형

1. 주로 이용하는 장소

‘실내 스크린’ 이용자수 크게 증가 5.3% → 25.7%

- 주로 이용하는 장소를 조사한 결과, 골프 참여 인구 중 실외 골프연습장 이용률이 32.8%로 가장 높게 나타났으며, 다음으로 실내 스크린 25.7%, 실내 골프연습장 22.0%, 골프장 19.5% 순으로 분석됨.
- 2007년에 비해 실내 골프연습장 이용이 절반 이상 감소(54.6% → 22.0%)한 반면, 실내 스크린 이용은 5배 가량 증가(5.3% → 25.7%)하였음.



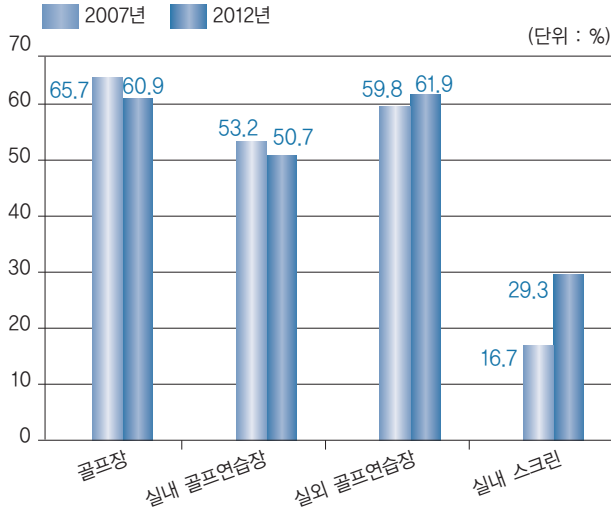
구분	2007년	2012년
골프장	15.4	19.5
실내 골프연습장	54.6	22.0
실외 골프연습장	24.7	32.8
실내 스크린	5.3	25.7

2. 회원 유형

‘회원’ 50.9% > ‘비회원’ 49.1%

- 전체 골프 참여자 중 주 이용 장소의 회원 유형을 살펴보면, 회원인 경우가 50.9%, 비회원인 경우가 49.1%로 나타남.
- 골프를 하는 장소별로 회원 유형을 분석한 결과, 실외 골프연습장 회원인 경우가 61.9%로 가장 높았으며, 골프장 회원은 60.9%, 실내 골프연습장 회원은 50.7%, 실내 스크린 회원은 29.3%로 분석됨.

2012 KOREAN GOLF INDEX Part 3. 주요 조사 결과

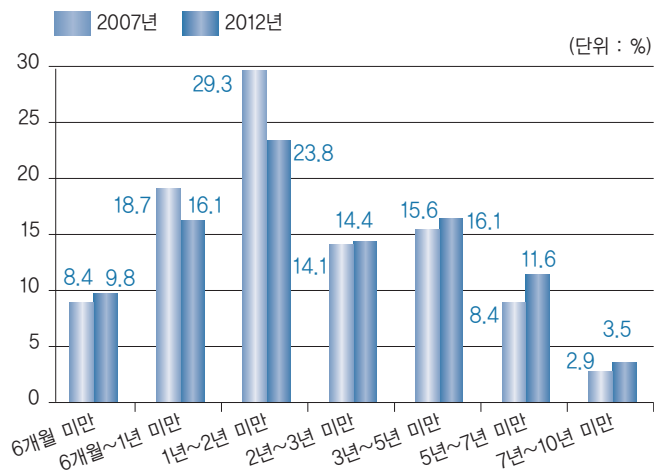


구분	2007년	2012년
회원	54.8	50.9
비회원	45.2	49.1
골프장	65.7	60.9
실내 골프연습장	53.2	50.7
실외 골프연습장	59.8	61.9
실내 스크린	16.7	29.3

3. 이용 기간

‘1년~2년’ 이용자 가장 많아 23.8%

- 전체 골프 참여자 중 주 이용 장소의 이용 기간을 살펴보면, 1년~2년 미만이 23.8%, 6개월~1년 미만과 3년~5년 미만이 16.1%, 2년~3년 미만 14.4% 순으로 나타남.
- 2007년과 비교하면 6개월~2년 미만 이용자들은 감소한 반면, 2년 이상 이용자의 이용 기간들이 전체적으로 증가한 것을 알 수 있음.

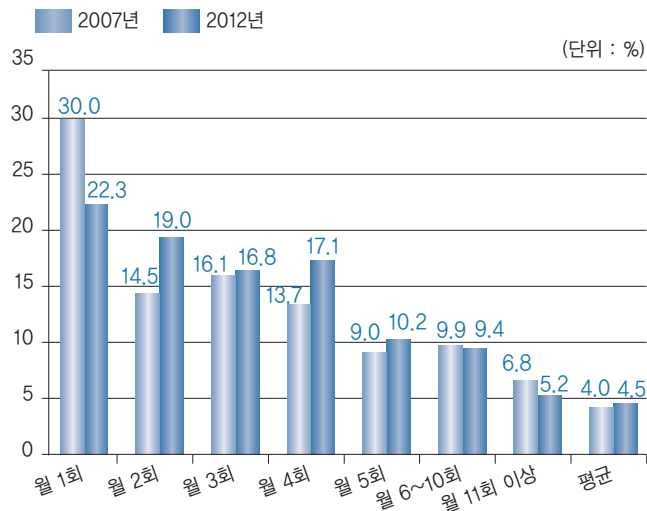


구분	2007년	2012년
6개월 미만	8.4	9.8
6개월~1년 미만	18.7	16.1
1년~2년 미만	29.3	23.8
2년~3년 미만	14.1	14.4
3년~5년 미만	15.6	16.1
5년~7년 미만	8.4	11.6
7년~10년 미만	2.9	3.5
10년 이상	2.6	4.7

4. 월 이용 빈도

월 평균 이용 빈도수 4.5회, 월 평균 1회 비율 높음

- 월 이용 빈도를 2007년과 비교 분석한 결과, 월 1회 이용율은 7.7% 감소하였으며, 월 4회가 3.4% 증가한 것으로 나타남.
- 월 평균 이용 빈도수는 2007년 4회에서 2012년 4.5회로 약 0.5% 상승함.



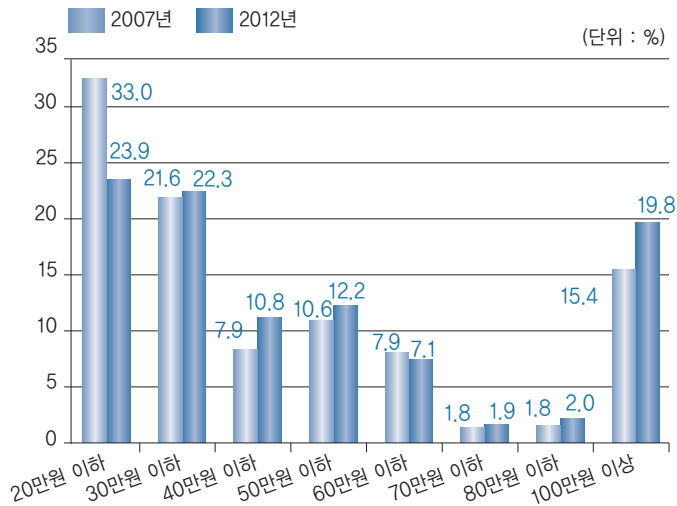
구분	2007년	2012년
월 1회	30.0	22.3
월 2회	14.5	19.0
월 3회	16.1	16.8
월 4회	13.7	17.1
월 5회	9.0	10.2
월 6~10회	9.9	9.4
월 11회 이상	6.8	5.2
평균	4.0	4.5

5. 월 평균 지출 비용

1인당 월 평균 지출 비용 약 48만원

- 전체 골프 참여자 중 주 이용 장소의 월 평균 지출 비용을 살펴보면, 20만원 이하가 23.9%로 가장 많았으며, 다음으로 30만원 이하 22.3%, 100만원 이상 19.8%, 50만원 이하 12.2% 순으로 나타남.
- 1인당 월 평균 지출 비용은 2007년 43만원에서 2012년 48만원으로 5만원 상승한 것으로 조사됨.
- 1인당 월 평균 이용 빈도 4.5회이므로 1회 골프 이용 시 지출 비용은 11만원으로 분석됨.

2012 KOREAN GOLF INDEX Part 3. 주요 조사 결과



구분	2007년	2012년
20만원 이하	33.0	23.9
30만원 이하	21.6	22.3
40만원 이하	7.9	10.8
50만원 이하	10.6	12.2
60만원 이하	7.9	7.1
70만원 이하	1.8	1.9
80만원 이하	1.8	2.0
100만원 이상	15.4	19.8
평균	43만원	48만원

5-1. 1인당 월 평균 골프 활동 지출 비용

1인당 월 평균 골프활동 지출액 48만원, 매일 1조 9,248억원 지출.
연간 골프활동 총 지출액 23조 976억원

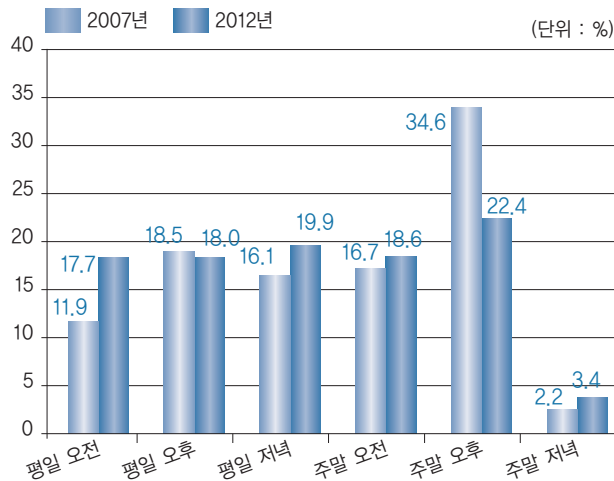
- 골프를 하는데 들어가는 1인당 월 평균 골프활동 지출 비용을 조사한 결과, 1인당 평균 지출액은 약 48만원으로 나타남.
- 1인당 월 평균 골프활동 지출액과 2012년 골프인구를 곱하면 매일 총 지출액이 산출. 따라서 월 평균 총 지출액은 1조 9,248억원으로 추산되며, 연간 총 지출액은 23조 976억원으로 추산됨.



6. 이용 시간대

주말 오후 가장 많이 이용 22.4%

- 전체 골프 참여자 중 주 이용하는 장소의 이용 시간대를 살펴보면, 주말 오후가 22.4%로 가장 높았으며, 다음으로 평일 저녁 19.9%, 주말 오전 18.6%, 평일 오후 18.0%로 나타남.
- 2007년 자료와 비교하면, 평일 이용시간이 2007년 46.5%에서 2012년 55.6%로 약 10% 증가한 것으로 분석됨.



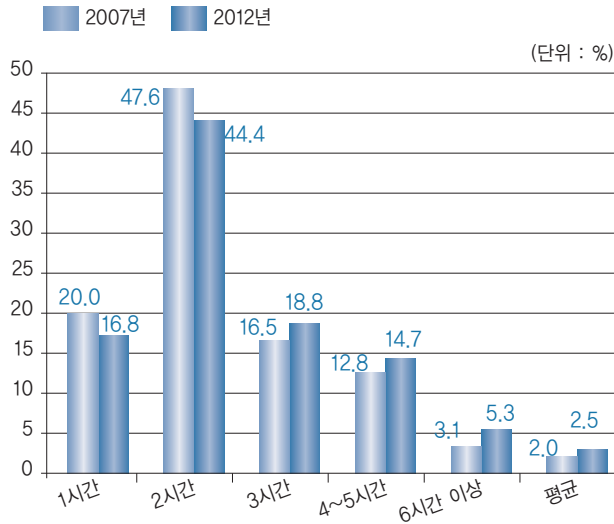
구분	2007년	2012년
평일 오전	11.9	17.7
평일 오후	18.5	18.0
평일 저녁	16.1	19.9
주말 오전	16.7	18.6
주말 오후	34.6	22.4
주말 저녁	2.2	3.4

7. 하루 골프 이용 시간

1일 골프 이용 시간 평균 2.5시간

- 전체 골프 참여자 중 주 이용 장소의 하루 골프 시간을 살펴보면, 2시간이 44.4%로 가장 많았으며, 다음으로 3시간 18.8%, 1시간 16.8%, 4~5시간 14.7% 순으로 나타남.
- 1일 골프 이용 시간을 2007년과 비교하면 2시간 미만 이용자가 감소한 반면, 3시간 이상 이용자는 증가한 것으로 나타났으며, 하루 평균 0.5시간(30분) 증가한 것으로 조사됨.

2012 KOREAN GOLF INDEX Part 3. 주요 조사 결과

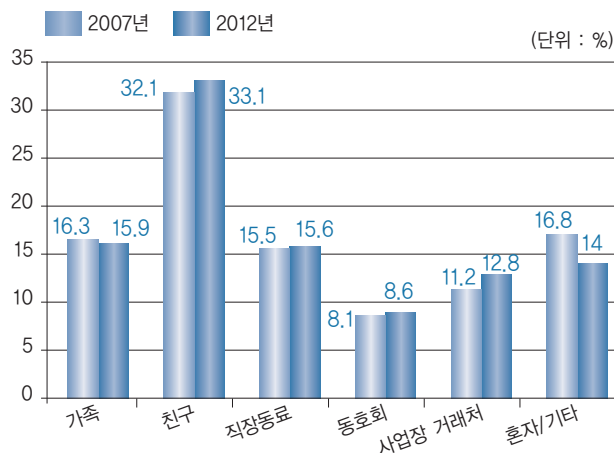


구분	2007년	2012년
1시간	20.0	16.8
2시간	47.6	44.4
3시간	16.5	18.8
4~5시간	12.8	14.7
6시간 이상	3.1	5.3
평균	2.0	2.5

8. 동행인

‘친구와 함께’ 골프를 가장 많이 이용 57.4%

- 전체 골프 참여자 중 주 이용 장소의 동행인을 복수응답으로 조사한 결과, ‘친구와 함께 간다’가 57.4%로 가장 많았으며, 다음으로 ‘가족’ 27.5%, ‘직장동료’ 27.0%, ‘혼자’ 24.3%, ‘사업상 거래처’ 22.2%, ‘동호회’ 15.0% 순으로 나타남.
- 2007년 자료와 비교하면, ‘혼자’ 이용하는 비율이 2.8% 감소한 반면 ‘친구’와 함께 골프를 즐기는 비율이 약 1% 상승함.



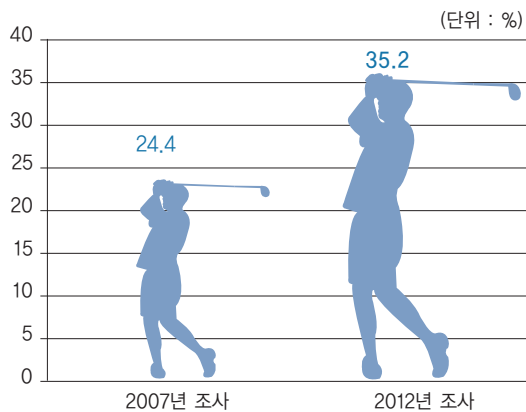
구분	2007년	2012년	2012년 (복수응답)
가족	16.3	15.9	27.5
친구	32.1	33.1	57.4
직장동료	15.5	15.6	27.0
동호회	8.1	8.6	15.0
사업상 거래처	11.2	12.8	22.2
혼자/기타	16.8	14.0	24.3

IV. 해외 골프 참여 형태

1. 해외 골프 관광 유무

골프 활동 참여자 3명 중 1명 해외 골프 관광 경험

- 골프 참여자에게 해외 골프 관광 경험이 있는지 조사한 결과, 2007년 당시 해외 골프 관광 경험이 있는 관광객은 24.4%에서 2012년 현재 35.2%로 10.8% 증가함.
- 골프 참여 인구 약 470만 명 대비 해외 골프 관광객은 약 166만 명인 것으로 추산됨.



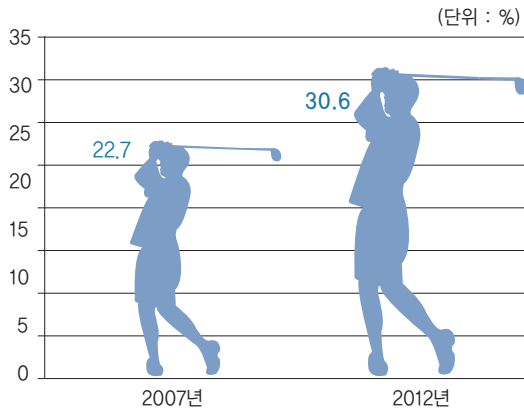
구분	%	인구대비(명)
2007년 조사	24.4	672,167
2012년 조사	35.2	1,657,113

2. 2012년 해외 골프 관광 유무

'2012 해외 골프 관광객' 123만 명, 연인원 약 344만 명

- 지난 1년간(2012년) 해외 골프 관광 경험이 있는지 조사한 결과, 30.6%가 해외 골프 관광을 다녀온 것으로 나타남.
- 2007년 해외 골프 관광객 22.7% 대비 7.9% 상승한 수치이며, 2012년 한해 골프참여인구 대비 해외 골프 관광객은 약 123만 명으로 추산됨.
- 1인당 연 2.8회 정도 해외 골프 관광을 다녀온 것으로 분석됨(2007 해외골프관광객 추이 조사 참조).
- 따라서 2012년 해외 골프 관광객을 연인원으로 환산하면 약 344만 명으로 추산됨.

2012 KOREAN GOLF INDEX Part 3. 주요 조사 결과



구분	%	인구대비(명)
2007년	22.7	569,325
2012년	30.6	1,227,518

3. 해외 골프 관광 국가

해외 골프 관광 동남아시아권 67.0%

- 2012년 해외 골프 관광객을 대상으로 관광 국가에 대하여 조사한 결과, 태국이라고 답한 응답자가 30.4%로 가장 높게 나타났으며, 다음으로 필리핀 24.5%, 중국 18.8%, 일본 8.3%, 말레이시아 4.6% 순으로 분석됨.
- 관광 국가 중 동남아시아권의 비율이 67.0%로 타 대륙에 비하여 압도적으로 높게 나타났음을 알 수 있음.
- 일본은 2007년에 비해 3% 정도 감소한 것으로 나타났는데 이는 방사선 유출로 인한 것으로 분석됨.

			(단위 : %)		
구분	2007년	2012년	구분	2007년	2012년
태국	26.7	30.4	인도네시아	2.1	2.2
필리핀	23.0	24.5	싱가포르	2.1	2.7
중국	19.3	18.8	캐나다	1.6	0.5
일본	11.2	8.3	괌	1.6	1.6
미국	3.7	2.7	인도	0.5	0.5
호주	3.7	2.7	베트남	0.5	0.5
말레이시아	3.2	4.6	브루나이	0.5	-

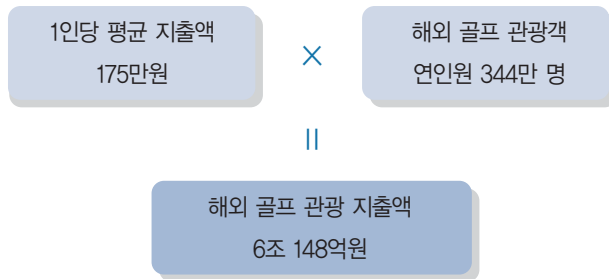
4. 해외 골프 관광 소요 비용

1인당 평균 해외 골프관광 지출액 175만원
2012 해외 골프 관광 총 지출액 6조 148억원

- 해외 골프 관광객을 대상으로 소요 비용을 조사한 결과, 150~199만원이 23.1%로 가장 높게 나타났으며, 다음으로 100~149만원 21.4%, 200~249만원 18.8%, 100만원 미만 15.4% 순으로 분석됨.
- 1인당 평균 지출액은 약 175만원이며, 2012년 해외 골프 관광객이 연인원 344만 명이므로, 2012년 해외 골프 관광 총 지출액은 6조 148억원으로 추산됨.

(단위 : %)

구분	2007년	2012년
100만원 미만	27.0	15.4
100~149만원	25.2	21.4
150~199만원	18.0	23.1
200~249만원	9.0	18.8
250~299만원	4.5	8.5
300~399만원	7.2	7.3
400~499만원	1.8	2.1
500만원 이상	7.2	3.4
평균	182만원	175만원

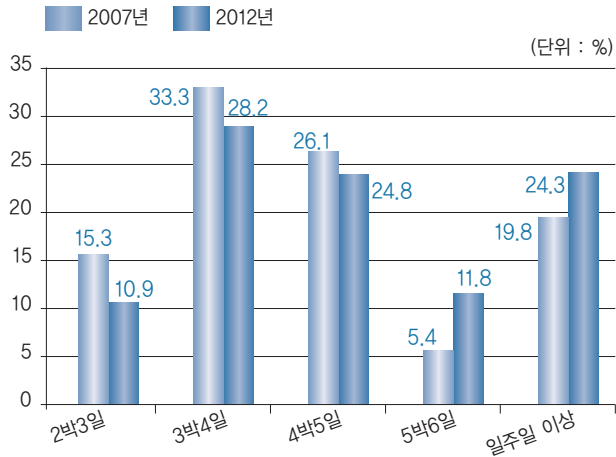


5. 해외 골프 관광 기간

해외 골프 관광 기간 3박4일 28.2%

- 해외 골프 관광객을 대상으로 관광 기간을 조사한 결과, 3박4일이라고 답한 응답자가 28.2%로 가장 높게 나타났으며, 다음으로 4박5일이 24.8%, 일주일 이상 24.3%, 5박6일 11.8% 순으로 분석됨.
- 표에서 보는 바와 같이 해외 골프 관광 기간이 2007년 대비 4박5일 이전 기간은 줄어든 반면, 5박6일 이상은 늘어난 것으로 분석됨.

2012 KOREAN GOLF INDEX Part 3. 주요 조사 결과



구분	2007년	2012년
2박3일	15.3	10.9
3박4일	33.3	28.2
4박5일	26.1	24.8
5박6일	5.4	11.8
일주일 이상	19.8	24.3

V. 2012 골프 참여 인구 Profile

1. 성별/연령별/지역별

2012 골프 참여 인구의 주요 Profile을 요약하면 다음과 같음

(단위 : %)

성	2007년	2012년
남	90.1	76.2
여	9.9	23.8
Total	100.0	100.0

(단위 : %)

연령	2007년	2012년
20대	17.9	9.1
30대	27.1	19.5
40대	38.4	34.3
50대	11.1	30.2
60대 이상	5.6	6.9
Total	100.0	100.0

(단위 : %)

거주지	2007년	2012년
서울	11.3	16.2
경기	9.9	15.6
부산	9.0	13.5
대구	8.4	12.2
인천	7.3	12.3
대전	7.5	11.4
광주	7.8	12.3
울산	7.4	13.1
강원	7.2	10.6
경남	6.8	12.8
경북	5.4	10.0
전남	7.1	10.1
전북	6.8	10.4
충남	6.9	11.5
충북	5.8	10.5
제주	6.0	9.7
Total	100.0	100.0

2. 학력별/소득별/직업별

2012 골프 참여 인구의 주요 Profile을 요약하면 다음과 같음

(단위 : %)

학력	2007년	2012년
중졸	1.2	1.2
고졸	15.2	15.7
전문대 졸(재)	9.4	8.7
대졸(재)	62.1	57.9
대학원 졸(재) 이상	12.1	16.5
Total	100.0	100.0

(단위 : %)

가계소득	2007년	2012년
200만원 미만	10.8	2.9
200~299만원	21.4	9.4
300~399만원	17.2	13.5

2012 KOREAN GOLF INDEX Part 3. 주요 조사 결과

(단위 : %)

가계소득	2007년	2012년
400~499만원	20.4	19.6
500~599만원	30.2(500만원 이상)	26.4
600만원 이상		28.2
Total	100.0	100.0

(단위 : %)

직업	2007년	2012년
농업/임업/어업	0.7	0.6
자영업	16.9	15.2
판매/서비스직	5.8	4.8
기능/숙련공	0.7	0.7
사무/기술직	30.4	30.1
경영/관리직	14.7	18.8
전문직/프리랜서	15.0	15.5
전업주부	9.4	9.5
학생	5.3	2.8
무직	1.0	1.5
기타	-	0.5
Total	100.0	100.0

4 PART

이용 장소별 분석

2012 KOREAN GOLF INDEX



I. 골프 이용 형태

II. 골프장

III. 실외 골프연습장

IV. 실내 골프연습장

V. 실내 스크린

PART 4 이용 장소별 분석

1. 골프 이용 형태

1. 회원 유형

골프장/실외 골프연습장 회원 비율 60% 넘어

- 이용장소별로 회원 유형을 분석한 결과, 골프장과 실외 골프연습장의 회원 비율은 60%를 넘었으며, 실내 스크린은 회원 비율이 가장 낮은 것으로 나타남.

(단위 : %)

구분	회원	비회원
골프장	60.9	39.1
실내 골프연습장	50.7	49.3
실외 골프연습장	61.9	38.1
실내 스크린	29.3	70.7

2. 이용 기간

골프장은 이용 기간이 길수록 자주 이용

- 이용장소별로 이용 기간을 분석한 결과, 골프장은 5년~7년 미만 이용자들이 가장 많았으며, 실외 골프연습장은 2년~3년, 실내 골프연습장은 1년~2년, 실내 스크린은 1년 미만의 이용자들이 가장 많은 것으로 나타남.

2012 KOREAN GOLF INDEX Part 4. 이용 장소별 분석

(단위 : %)

구분	골프장	실내 골프연습장	실외 골프연습장	실내 스크린	Total
6개월 미만	0.9	8.3	4.7	24.4	9.8
6개월~1년 미만	4.1	11.8	8.1	39.0	16.1
1년~2년 미만	15.7	34.0	20.0	16.5	23.8
2년~3년 미만	14.9	12.5	27.9	7.3	14.4
3년~5년 미만	18.2	17.4	19.4	9.1	16.1
5년~7년 미만	26.4	10.4	10.4	3.0	11.6
7년~10년 미만	9.1	2.8	3.3	0.7	3.5
10년 이상	10.7	2.8	6.2		4.7

3. 이용 빈도

골프장 월 2회 이용, 실외 골프연습장 월 4회 이용

- 이용장소별로 이용 빈도를 분석한 결과, 골프장은 월 2회, 실내 골프연습장은 월 3회, 실외 골프연습장은 월 4회, 실내 스크린은 월 1회 이용한다는 응답이 가장 많은 것으로 나타남.

(단위 : %)

구분	골프장	실내 골프연습장	실외 골프연습장	실내 스크린	Total
월 1회	21.6	14.9	19.5	32.5	22.3
월 2회	26.4	20.6	12.9	20.0	19.0
월 3회	15.7	24.8	13.0	15.7	16.8
월 4회	19.0	16.3	21.0	11.4	17.1
월 5회	10.7	7.8	13.8	7.2	10.2
월 6~10회	5.8	9.2	12.9	7.8	9.4
월 11회 이상	0.8	6.4	7.1	5.4	5.2

4. 소요 경비

‘실내 스크린’ 소요 경비 주로 20만원 이하

- 이용 장소별로 소요 경비를 분석한 결과, 골프장, 실외 골프연습장, 실내 골프연습장은 30만원 이하의 경비가 소요되었으며, 실내 스크린은 20만원 이하의 경비가 소요되는 것으로 분석됨.

구분	골프장	실내 골프연습장	실외 골프연습장	실내 스크린	Total
20만원 이하	30.5	39.9	28.3	61.1	39.7
30만원 이하	40.5	40.5	46.2	29.7	39.6
40만원 이하	12.2	9.5	7.2	4.6	8.1
50만원 이하	4.6	2.0	4.5	2.9	3.5
60만원 이하	3.8	2.7	7.6	1.1	4.1
70만원 이하	0.7	1.4	2.6	0.6	1.5
80만원 이하	3.1	2.0	3.6		2.2
100만원 이상	4.6	2.0			1.3

5. 지출 비용

1인당 월 평균 지출 비용 약 48만원 지출, 골프장 100만원 이상 지출 많아

- 이용장소별로 월 평균 지출 비용을 분석한 결과, 골프장은 100만원 이상(33.1%)이 가장 많았으며, 실내 골프연습장(30.0%), 실외 골프연습장(23.9%)은 30만원 이하가, 실내 스크린(43.4%)은 20만원 이하가 가장 많은 것으로 분석됨.
- 1인당 월 평균 지출 비용 약 48만원으로 조사(2007년 43만원).

2012 KOREAN GOLF INDEX Part 4. 이용 장소별 분석

(단위 : %)

구분	골프장	실내 골프연습장	실외 골프연습장	실내 스크린	Total
20만원 이하	14.1	22.0	15.8	43.4	23.9
30만원 이하	14.3	30.0	23.9	26.6	22.3
40만원 이하	11.3	14.0	11.3	6.9	10.8
50만원 이하	14.3	12.0	16.2	5.8	12.2
60만원 이하	8.3	6.7	10.4	2.3	7.1
70만원 이하	2.3	0.7	1.4	3.5	1.9
80만원 이하	2.3	2.7	2.7	0.6	2.0
100만원 이상	33.1	11.9	18.3	10.9	19.8

6. 이용 시간대

이용 시간대 주말 오후 가장 많이 이용 22.4%, 골프장 주말 오전

- 이용장소별로 이용 시간대를 분석한 결과, 골프장은 주말 오전(39.1%)을 주로 이용하는 것으로 나타났으며, 실내 골프연습장(29.3%)과 실외 골프연습장(26.7%)은 주말 오후, 실내 스크린은 평일 저녁(39.0%)을 가장 많이 이용하는 것으로 분석됨.

(단위 : %)

구분	골프장	실내 골프연습장	실외 골프연습장	실내 스크린	Total
평일 오전	18.0	15.6	20.4	15.7	17.7
평일 오후	9.8	19.0	19.9	20.9	18.0
평일 저녁	6.0	18.4	14.4	39.0	19.9
주말 오전	39.1	16.3	14.5	9.9	18.6
주말 오후	21.1	29.3	26.7	12.2	22.4
주말 저녁	6.0	1.4	4.1	2.3	3.4

7. 이용 시간

1일 골프 이용 시간 평균 2.5시간, 골프장 4~5시간 비율 가장 높아

- 이용장소별로 하루 골프 시간을 분석한 결과, 골프장은 4~5시간(33.6%)이 가장 많았으며, 실내 골프 연습장(50.3%), 실외 골프연습장(47.4%), 실내 스크린(47.0%)은 하루 2시간이 가장 많은 것으로 분석됨.
- 1일 골프 이용 시간은 평균 2.5시간인 것으로 조사됨.

(단위 : %)

구분	골프장	실내 골프연습장	실외 골프연습장	실내 스크린	Total
1시간	2.5	21.4	15.1	25.6	16.8
2시간	28.7	50.3	47.4	47.0	44.4
3시간	22.1	18.7	19.2	23.8	18.8
4~5시간	33.6	5.5	13.6	2.4	14.7
6시간 이상	13.1	4.1	4.7	1.2	5.3

8. 골프 경력

골프장은 6년~10년의 구력자, 실내 스크린은 1년 미만의 초보자 주로 이용

- 이용장소별로 골프 경력을 분석한 결과, 골프장은 6년~10년의 구력자가, 실외 골프 연습장은 3~5년 이상의 구력자가, 실내 골프연습장은 1년~2년, 실내 스크린은 1년 미만의 초보자들이 이용하는 것으로 분석됨.

(단위 : %)

구분	골프장	실내 골프연습장	실외 골프연습장	실내 스크린	Total
1년 미만	3.4	15.8	11.6	69.2	21.4
1년~2년	13.0	26.9	38.5	21.6	30.5
3년~5년	22.0	26.7	41.9	9.4	28.1
6년~10년	44.7	17.1	31.6	6.6	11.1
10년 이상	41.0	11.5	37.7	9.8	8.9

9. 평균 타수

골프장/실외 골프연습장은 81~90타의 실력자 주로 이용

- 이용장소별로 평균 타수를 분석한 결과, 골프장과 실외 골프연습장은 81~90타의 실력자들이 주로 이용하는 것으로 나타났으며, 실내 골프연습장은 101~110타, 실내 스크린은 111타 이상의 초보자들이 주로 이용하는 것으로 분석됨.

(단위 : %)

구분	골프장	실내 골프연습장	실외 골프연습장	실내 스크린	Total
80타 미만	11.3	3.3	4.5	2.9	5.1
81~90타	30.8	20.7	29.5	13.1	23.6
91~100타	28.6	15.3	28.6	15.4	24.5
101~110타	16.5	29.3	13.8	5.7	13.5
111~120타	6.8	19.3	13.4	36.0	19.2
121타 이상	6.0	12.0	10.3	26.9	14.1

10. 동행인

‘친구와 함께’ 골프를 가장 많이 이용, 골프장은 사업상 거래처와 함께 이용

- 이용장소별로 동행인을 분석한 결과, 각 장소별로 친구와 함께 동행한다는 응답이 가장 많았으며, 다음으로 골프장은 사업상 거래처와 함께 간다는 응답이 43.9%, 실내 스크린은 혼자 간다는 응답이 26.4% 순을 차지함.

(단위 : %)

구분	골프장	실내 골프연습장	실외 골프연습장	실내 스크린	Total
가족	31.8	30.0	28.7	20.7	27.5
친구	69.7	58.7	56.1	48.9	57.4
직장동료	29.5	31.3	29.6	17.8	27.0
동호회	25.0	10.0	15.7	10.9	15.0
사업상 거래처	43.9	22.0	19.3	9.8	22.2
혼자/기타	24.2	27.3	20.6	26.4	24.3

11. 해외 골프 관광객

골프장 이용객 2명 중 1명 해외 골프 관광 경험 有

- 이용장소별로 해외 골프 관광객을 분석한 결과, 골프장을 이용하는 고객 중 54.1%가 해외 골프 관광 경험이 있는 것으로 조사되었으며, 실외 골프연습장 고객 중 42.4%가 해외 골프 관광 경험이 있는 것으로 나타남. 실내 스크린 고객 중 해외 골프 관광 경험이 있는 사람은 21.7%에 그침.

(단위 : %)

구분	골프장	실내 골프연습장	실외 골프연습장	실내 스크린	Total
해외 골프 관광 경험 있다	54.1	23.3	42.4	21.7	35.2
해외 골프 관광 경험 없다	45.9	76.7	57.6	78.3	64.8

12. 해외 골프 관광 기간

골프장 이용객 중 일주일 이상 해외 골프 관광객 가장 많음

- 이용장소별로 해외 골프 관광 기간을 분석한 결과, 골프장은 일주일 이상(27.8%) 관광객이 가장 많았으며, 실내 골프연습장은 4박5일(32.4%), 실외 골프연습장과 실내 스크린은 3박4일(30.5%/35.1%) 관광객이 가장 많은 것으로 나타남.

(단위 : %)

구분	골프장	실내 골프연습장	실외 골프연습장	실내 스크린	Total
2박3일	13.9	8.8	10.5	8.2	10.9
3박4일	20.8	29.4	30.5	35.1	28.2
4박5일	22.2	32.4	21.1	32.4	24.8
5박6일	15.3	14.7	11.6	2.7	11.8
일주일 이상	27.8	14.7	26.3	21.6	24.3

13. 해외 골프 관광 지출 비용

해외 골프 관광 시 1인당 지출 비용, 골프장/실외 골프연습장 150~199만원 지출

- 이용장소별로 해외 골프 관광 시 지출 비용을 분석한 결과, 골프장과 실외 골프연습장은 150~199만원(27.1/22.1%) 지출이 가장 많았으며, 실내 골프연습장과 실내 스크린은 100~149만원(29.4/25.7%) 지출이 가장 많은 것으로 분석됨.
- 1인당 해외 골프 관광 시 지출된 비용은 약 175만원으로 조사(2007년 182만원).

(단위 : %)

구 분	골프장	실내 골프연습장	실외 골프연습장	실내 스크린	Total
100만원 미만	11.4	11.8	18.9	17.1	15.4
100~149만원	24.3	29.4	14.7	25.7	21.4
150~199만원	27.1	20.6	22.1	20.0	23.1
200~249만원	15.7	20.6	21.1	17.1	18.8
250~299만원	8.6	8.8	8.4	8.6	8.5
300~399만원	1.4	5.9	11.6	8.6	7.3
400~499만원	4.3		1.1	2.9	2.1
500만원 이상	7.2	2.9	2.1		3.4

II. 골프장 이용 형태

1. 골프장 이용 빈도

골프장 이용객 월 평균 이용 빈도 2.1회

- 골프장 이용객의 월 평균 이용 빈도는 2.1회이며, 골프장은 월 1회~2회 이용한다는 응답이 47.9%(21.5%, 26.4%)로 나타남. 남자가 여자보다 비율이 높았으며, 600만원 이상의 고소득자, 40대~50대의 전문직, 경영/관리직의 비율이 상대적으로 높게 나타남.

(단위 : %)

구분		월 1회	월 2회	월 3회	월 4회	월 5회	월 6~10회	월 11회 이상	Total
성별	남자	80.8	75.0	78.9	82.6	84.6	85.7	100.0	80.2
	여자	19.2	25.0	21.1	17.4	15.4	14.3		19.8
연령	20대		3.1	10.5	4.5			100.0	4.1
	30대	23.1	18.8		21.7	7.7	28.6		16.5
	40대	42.3	37.5	47.4	39.1		42.8		36.4
	50대	26.9	34.4	31.6	30.4	61.5	28.6		33.9
	60대 이상	7.7	6.3	10.5	4.3	30.8			9.1
	직업	농업/임업/어업		3.1		4.3			
	자영업	26.9	18.8	10.5	17.4	15.4	14.3		18.2
	판매/서비스직	7.7			13.0				4.1
	기능/숙련공	3.9	3.1						1.6
	사무/기술직	11.5	28.1	15.8	4.6	15.4			14.9
	경영/관리직	7.7	15.6	31.7	26.1	15.4	14.3	100.0	19.0
	전문직/프리랜서	30.8	6.3	31.6	21.7	53.8	28.5		24.8
	전업주부	11.5	15.6	5.3	4.3				8.3
	학생				4.3				0.8
	무직		9.4	5.3	4.3		42.9		6.6
가계소득	200만원 미만	3.8							0.8
	200~299만원	7.7	6.3	5.3	4.3	7.7		100.0	6.6
	300~399만원	19.2	3.1	5.3	8.8		14.3		8.3
	400~499만원	23.2	21.9	15.8	30.4	30.7			22.3
	500~599만원	3.8	31.3	42.1	30.4	38.5	28.6		27.3
	600만원 이상	42.3	37.4	31.6	26.1	23.1	57.1		34.7
Total		21.5	26.4	15.7	19.0	10.7	5.8	0.8	

2. 골프장 이용 비용

골프장 이용객 이용 비용 월 평균 514,000원

- 골프장 이용객의 월 평균 이용 비용은 514,000원으로 나타났으며, 점차 감소 추세에 있음.
이는 경제 불황과 경기 침체로 인한 소비 감소와 골프장 간의 경쟁으로 인한 라운딩, 골프용품 등의 가격 하락이 원인인 것으로 분석됨. 1회 라운딩 시 이용 비용은 247,000원으로 나타났으며, 골프장은 월 30만원 이하 지출한다는 응답이 71.0%(30.5%, 40.5%)로 대부분을 차지함.

(단위 : %)

구분		20만원 이하	30만원 이하	40만원 이하	50만원 이하	60만원 이하	70만원 이하	80만원 이하	100만원 이상	Total
성별	남자	89.5	94.7	40.0	78.9	72.7	66.7	66.7	84.1	78.9
	여자	10.5	5.3	60.0	21.1	27.3	33.3	33.3	15.9	21.1
연령	20대	5.4		6.7	10.5				2.3	3.8
	30대	36.8	5.3	13.3	5.3			66.7	22.7	17.3
	40대	36.8	63.1	13.3	31.6	27.3	100.0		38.6	37.6
	50대	10.5	31.6	40.0	52.6	54.5			29.5	32.3
	60대 이상	10.5		26.7		18.2		33.3	6.8	9.0
직업	농업/임업/어업								4.5	1.5
	자영업	21.0	47.3		21.1	9.1	33.3		11.4	18.0
	판매/서비스직	15.8							4.5	3.7
	기능/숙련공	5.3				9.1				1.5
	사무/기술직	15.8	31.6	26.7	10.5	27.2			4.5	15.0
	경영/관리직	26.3	5.3	20.0	26.3	18.2		33.3	22.7	20.3
	전문직/프리랜서	10.5	10.5	6.7	31.6		66.7	33.3	36.4	22.6
	전업주부		5.3	33.3	10.5	18.2			6.8	9.8
	학생	5.3								0.8
무직			13.3		18.2		33.3	9.1	6.8	
가계소득	200만원 미만								2.3	0.8
	200~299만원	15.8		6.7		18.2			9.1	7.5
	300~399만원	10.5	5.3					66.7	15.9	9.0
	400~499만원	42.1	36.8	26.6	10.5	18.2		33.3	11.4	21.8
	500~599만원	21.1	36.8	6.7	47.4	9.1			31.8	27.1
	600만원 이상	10.5	21.1	60.0	42.1	54.5	100.0		29.5	33.8
Total		30.5	40.5	12.2	4.6	3.8	0.8	3.1	4.6	

3. 골프장 이용 시간대

골프장 이용객 이용 시간대 주말 오전

- 골프장 이용객의 주 이용 시간대는 주말 오전과 주말 오후로 절반이 넘는 비율(60.2%)을 차지하였고 자영업, 사무/기술직, 경영/관리직, 전문직 직업 대부분이 주말 오전을 이용하는 것으로 나타남.

(단위 : %)

구분		평일 오전	평일 오후	평일 저녁	주말 오전	주말 오후	주말 저녁	Total
성별	남자	19.0	8.6	7.6	41.0	18.1	5.7	78.9
	여자	14.3	14.3		32.1	32.1	7.2	21.1
연령	20대	40.0	20.0		40.0			3.8
	30대	8.7	17.4		56.5	17.4		17.3
	40대	18.0	4.0	6.0	40.0	26.0	6.0	37.6
	50대	25.6	11.6	9.3	25.6	18.6	9.3	32.3
	60대 이상		8.3	8.3	50.0	25.1	8.3	9.0
직업	농업/임업/어업		50.0			50.0		1.5
	자영업	33.3		4.2	37.5	25.1		18.0
	판매/서비스직	20.0	20.0		20.0	20.0	20.0	3.8
	기능/숙련공					100.0		1.5
	사무/기술직	15.0	15.0	5.0	45.0	15.0	5.0	15.0
	경영/관리직	18.6	7.4	14.8	44.4	11.1	3.7	20.3
	전문직/프리랜서	13.3	6.8	3.3	50.0	13.3	13.3	22.6
	전업주부	15.3	7.7	7.7	30.8	30.8	7.7	9.8
	학생	100.0						0.8
가계소득	무직		33.3		22.2	44.5		6.8
	200만원 미만				1.9			0.8
	200~299만원	4.2	7.7		5.8	17.9		7.5
	300~399만원	4.2	7.7	25.0	7.6	10.7	12.5	9.0
	400~499만원	33.3	30.8	12.5	21.2	17.9		21.8
	500~599만원	25.0	30.8	25.0	30.8	17.9	37.5	27.1
Total		18.0	9.8	6.0	39.1	21.1	6.0	33.8

4. 골프장 평균 골프 경력

골프장 이용객 평균 골프 경력 3년~5년 가장 多

- 골프장 이용객의 평균 골프 경력은 3년~10년 비율이 절반 이상(57.2%)을 차지함.
자영업, 사무/기술직은 3년~5년, 경영/관리직, 전문직은 6년~10년이 가장 많은 것으로 나타남.

(단위 : %)

구분		1년 미만	1년~2년	3년~5년	6년~10년	10년 이상	Total
성별	남자	4.8	19.0	29.5	24.8	21.9	78.9
	여자		25.0	39.3	28.6	7.1	21.1
연령	20대	20.0	20.0	40.0		20.0	3.8
	30대	17.4	30.5	34.8	4.3	13.0	17.3
	40대	2.0	12.0	38.0	30.0	18.0	37.6
	50대		30.2	25.6	20.9	23.3	32.3
	60대 이상			33.4	50.0	16.7	9.0
직업	농업/임업/어업			100.0			1.5
	자영업	8.3	25.0	33.4	8.3	25.0	18.0
	판매/서비스직		20.0	80.0			3.8
	기능/숙련공	50.0				50.0	1.5
	사무/기술직	10.0	15.0	55.0	20.0		15.0
	경영/관리직		25.9	14.8	37.0	22.3	20.3
	전문직/프리랜서		20.0	16.7	36.7	26.7	22.6
	전업주부		19.9	61.5	15.4		9.8
	학생		100.0				0.8
	무직				55.6	44.4	6.8
가계소득	200만원 미만		100.0				0.8
	200~299만원	10.0	20.0	30.0	10.0	30.0	7.5
	300~399만원	8.3	33.3	25.0	16.7	16.7	9.0
	400~499만원	3.4	20.7	37.9	17.3	20.7	21.8
	500~599만원	5.6	16.7	27.7	36.1	13.9	27.1
	600만원 이상		17.8	33.3	28.9	20.0	33.8
Total		3.8	20.3	31.6	25.6	18.8	

5. 골프장 평균 골프 타수

골프장 이용객 평균 골프 타수 81~90타 多

- 골프장 이용객의 평균 골프 타수는 81~100타 비율이 절반 이상(59.4%)을 차지함.
자영업, 사무/기술직, 경영/관리직은 81~90타, 전문직은 91~100타가 가장 많은 것으로 나타남.

(단위 : %)

구분		80타 미만	81~90타	91~100타	101~110타	111~120타	121타 이상	Total
성별	남자	11.4	32.4	25.7	14.3	8.6	7.6	78.9
	여자	10.7	25.0	39.3	25.0			21.1
연령	20대			80.0	20.0			3.8
	30대	8.7	17.4	34.8	17.4	17.4	4.3	17.3
	40대	12.0	32.0	28.0	16.0	6.0	6.0	37.6
	50대	9.3	25.6	32.6	18.5	4.7	9.3	32.3
	60대 이상	25.0	50.0	16.7	8.3			9.0
직업	농업/임업/어업			100.0				1.5
	자영업	16.7	25.0	25.0	4.2	12.4	16.7	18.0
	판매/서비스직		20.0		60.0	20.0		3.8
	기능/숙련공		50.0			50.0		1.5
	사무/기술직		35.0	30.0	25.0	5.0	5.0	15.0
	경영/관리직	7.4	40.7	14.9	25.9	11.1		20.3
	전문직/프리랜서	16.6	36.7	46.7				22.6
	전업주부	7.7	7.7	46.1	38.5			9.8
	학생				100.0			0.8
	무직	33.3	33.3				33.3	6.8
가계소득	200만원 미만			100.0				0.8
	200~299만원	10.0	20.0	40.0	20.0	10.0		7.5
	300~399만원	8.3	8.3	41.7	16.7	8.3	16.7	9.0
	400~499만원	10.3	34.5	20.7	20.7	3.5	10.3	21.8
	500~599만원	16.7	38.9	19.4	11.1	11.1	2.8	27.1
	600만원 이상	8.9	31.2	33.3	17.8	4.4	4.4	33.8
Total	11.3	30.8	28.6	16.5	6.8	6.0		

III. 실외 골프연습장 이용 형태

1. 실외 골프연습장 이용 빈도

실외 골프연습장 이용객 월 평균 이용 빈도 4.5회

- 실외 골프연습장 이용객의 월 평균 이용 빈도는 4.5회로 나타났으며, 월 3~4회 이용한다는 응답이 35.7%로 나타남. 남자가 여자보다 비율이 높았으며, 600만원 이상의 고소득자, 40대~50대의 사무/기술직, 경영/관리직의 비율이 상대적으로 높게 나타남.

(단위 : %)

구분		월 1회	월2회	월3회	월 4회	월5회	월 6~10회	월 11회 이상	Total
성별	남자	15.5	10.6	16.8	21.1	13.0	14.3	8.7	75.6
	여자	25.0	7.7	11.5	17.3	19.2	13.5	5.8	24.4
연령	20대	5.3	14.3	9.1	9.3	3.2	13.3		8.0
	30대	31.6	19.0	9.1	20.9	12.9	23.4	5.9	18.8
	40대	36.7	33.3	33.3	41.9	32.3	30.0	52.9	36.6
	50대	21.1	28.6	36.4	20.9	45.1	30.0	35.3	30.0
	60대 이상	5.3	4.8	12.1	7.0	6.5	3.3	5.9	6.6
직업	농업/임업/어업						3.3		0.5
	자영업	2.6	28.6	9.1	23.5	16.1	6.7	35.3	15.5
	판매/서비스직	5.3			7.0		20.0		5.2
	사무/기술직	55.2	28.6	12.1	23.3	35.5	10.0	17.6	27.2
	경영/관리직	13.2	23.8	39.4	23.3	16.1	23.3	41.2	24.4
	전문직/프리랜서	13.2	9.5	36.4	9.3	3.2	13.3		13.1
	전업주부	10.5	9.5	3.0	9.3	25.8	10.0	5.9	10.8
	학생						10.0		1.4
가계소득	무직				4.3		6.7		1.9
	200만원 미만	10.5		6.1			3.3		3.3
	200~299만원	7.9	9.5		7.0	3.2	13.3		6.1
	300~399만원	18.4	4.8	12.1	11.6	6.5	3.3		9.4
	400~499만원	15.8	19.0	18.2	20.9	29.0	33.3	11.8	21.6
	500~599만원	23.7	23.8	30.3	32.6	35.5	20.0	17.6	27.2
Total	23.7	42.9	33.3	27.9	25.8	26.7	70.6	32.4	
Total	17.8	9.9	15.5	20.2	14.6	14.1	8.0		

2. 실외 골프연습장 이용 비용

실외 골프연습장 이용객 이용 비용 월 평균 115,000원

- 실외 골프장 이용객의 월 평균 이용 비용은 115,000원으로 나타났으며, 실외 골프장은 월 30만원 이하 지출한다는 응답이 52.2%로 절반을 차지함.

(단위 : %)

구분		20만원 이하	30만원 이하	40만원 이하	50만원 이하	60만원 이하	70만원 이하	80만원 이하	100만원 이상	Total
성별	남자	32.7	17.6	18.2	11.6	12.1	3.6	1.8	2.4	74.3
	여자	24.6	33.3	19.3	15.8	3.5	3.5			25.7
연령	20대	35.3	11.8	23.4	11.8	11.8	5.9			7.7
	30대	31.0	21.4	16.6	14.3	14.3	2.4			18.9
	40대	23.2	32.9	23.2	7.3	3.7	6.1	2.4	1.2	36.9
	50대	37.3	13.4	13.4	18.0	10.4	1.5	1.5	4.5	30.2
	60대 이상	35.7	7.1	14.3	14.3	28.6				6.3
직업	농업/임업/어업	100.0								0.5
	자영업	20.6	20.6	20.6	17.6	5.9	11.8		2.9	15.5
	판매/서비스직	50.0	8.3	8.3	16.7		16.7			5.4
	사무/기술직	29.6	34.4	11.5	9.8	13.1			1.6	27.5
	경영/관리직	32.7	12.9	23.6	10.9	10.9	1.8	3.6	3.6	24.8
	전문직/프리랜서	32.1	14.2	17.9	10.7	17.9	3.6	3.6		12.6
	전업주부	16.7	33.3	33.3	12.5	4.2				10.8
	학생	100.0								1.4
무직				100.0						0.5
가계소득	200만원 미만	71.4	14.3			14.3				3.2
	200~299만원	38.5	23.1	15.4	7.6		15.4			5.9
	300~399만원	23.8	23.8	14.3	23.8	9.5		4.8		9.4
	400~499만원	27.7	25.5	23.4	8.5	12.8	2.1			21.2
	500~599만원	35.5	16.1	14.5	14.5	11.3	4.9	1.6	1.6	27.9
	600만원 이상	25.0	23.6	22.2	12.5	8.3	2.8	1.4	4.2	32.4
Total		30.6	21.6	18.5	12.6	9.9	3.6	1.4	1.8	

3. 실외 골프연습장 이용 시간대

실외 골프연습장 이용객 이용 시간대 주말 오후

- 실외 골프연습장 이용객의 주 이용 시간대는 주말 오후로 나타났으며, 자영업은 주로 평일 오후에 이용하였으며, 사무/기술직, 전문직은 평일 저녁, 경영/관리직은 주로 주말 저녁을 이용하는 것으로 나타났다.

(단위 : %)

	구분	평일 오전	평일 오후	평일 저녁	주말 오전	주말 오후	주말 저녁	Total
성별	남자	20.6	20.1	13.3	13.9	29.7	2.4	74.7
	여자	19.6	19.6	17.9	16.1	17.9	8.9	25.3
연령	20대	4.4		15.6	15.6	10.2		8.1
	30대	33.3	20.5	15.6	18.7	10.2		18.6
	40대	24.4	54.5	43.8	28.1	28.7	66.7	30.7
	50대	31.1	25.0	25.0	31.3	37.3	33.3	30.8
	60대 이상	6.6			6.3	13.6		5.9
직업	농업/임업/어업	2.2						0.5
	자영업	6.7	27.3	10.6	18.8	15.2		14.9
	판매/서비스직	21.1	2.3	3.1	15.6			5.4
	사무/기술직	23.3	25.0	33.1	18.8	32.2	11.1	27.6
	경영/관리직	26.7	20.5	28.1	18.8	27.1	33.3	24.9
	전문직/프리랜서	11.1	13.6	18.8	9.4	11.9	11.1	11.4
	전업주부	8.9	11.3	6.3	12.5	6.8	44.3	10.4
	학생				6.1	5.1		1.8
	무직					1.7		0.5
가계소득	200만원 미만	8.9			3.1	1.7		2.7
	200~299만원	11.1		3.1	15.6	3.4		5.9
	300~399만원	8.9	4.6	12.5	12.5	10.2	11.1	9.5
	400~499만원	22.2	18.2	31.3	12.5	23.7	11.1	21.3
	500~599만원	28.9	38.6	28.1	18.8	25.4	33.3	28.5
	600만원 이상	20.0	38.6	25.0	37.5	35.6	44.5	32.1
Total		20.3	19.9	14.5	14.5	26.7	4.1	

4. 실외 골프연습장 평균 골프 경력

실외 골프연습장 이용객 평균 골프 경력 1년~5년 가장 多

- 실외 골프연습장 이용객의 평균 골프 경력은 1년~5년 비율이 절반 이상(71.4%)을 차지함.
자영업은 3년~5년, 사무/기술직, 경영/관리직, 전문직은 1년~2년 경력이 가장 많은 것으로 나타남.

(단위 : %)

구분		1년 미만	1년~2년	3년~5년	6년~10년	10년 이상	Total
성별	남자	9.0	32.9	37.7	10.2	10.2	74.6
	여자	3.5	43.9	29.8	12.3	10.5	25.4
연령	20대	27.8	43.3	21.1	6.7	1.1	8.0
	30대	7.1	64.3	28.6			18.8
	40대	4.9	34.1	42.7	13.4	4.9	36.6
	50대	5.9	23.5	36.8	14.7	19.1	30.3
	60대 이상	7.1	21.4	42.9		28.6	6.3
직업	농업/임업/어업			100.0			0.4
	자영업	2.9	11.8	55.9	14.7	14.7	15.2
	판매/서비스직		75.0	25.0			5.4
	사무/기술직	7.3	36.4	21.8	18.1	16.4	27.7
	경영/관리직	3.6	42.9	32.1	14.3	7.1	24.6
	전문직/프리랜서		41.7	33.3	8.3	16.7	12.5
	전업주부	50.0	50.0				10.7
	학생					100.0	1.8
가계소득	무직				55.6	44.4	1.7
	200만원 미만	14.3	44.2	14.3	14.3	12.9	3.1
	200~299만원	23.1	46.2	23.1		7.6	5.8
	300~399만원	9.1	45.5	31.8	9.1	4.5	9.0
	400~499만원	4.3	46.8	29.8	10.6	8.5	21.9
	500~599만원	6.3	31.9	44.4	11.1	6.3	28.1
600만원 이상	6.9	29.2	37.5	12.5	13.9	32.1	
Total		7.6	35.7	35.7	10.7	10.3	

5. 실외 골프연습장 평균 골프 타수

실외 골프연습장 이용객 평균 골프 타수 81~90타 多

- 실외 골프연습장 이용객의 평균 골프 타수는 81~100타 비율이 절반 이상(58.1%)을 차지함.
자영업, 경영/관리직은 81~90타, 사무/기술직, 전문직은 91~100타가 가장 많은 것으로 나타남.

(단위 : %)

구분		80타 미만	81~90타	91~100타	101~110타	111~120타	121타 이상	Total
성별	남자	3.6	30.5	29.3	12.6	13.2	10.8	74.6
	여자	7.0	26.3	26.3	17.5	14.1	8.8	25.4
연령	20대			16.7	33.3	50.0		8.0
	30대		21.4	23.8	14.3	31.0	9.5	18.7
	40대	3.7	28.0	37.8	13.4	9.8	7.3	36.6
	50대	7.4	33.8	30.9	13.2	10.3	4.4	30.4
	60대 이상	14.3	14.3	14.3	14.3	14.3	28.5	6.3
직업	농업/임업/어업			100.0				0.4
	자영업	11.8	29.4	26.5	20.6	8.8	2.9	15.2
	판매/서비스직		41.7	8.3	16.7	25.0	8.3	5.4
	사무/기술직		24.2	38.7	11.3	12.9	12.9	27.7
	경영/관리직	5.5	36.4	27.3	10.9	12.6	7.3	24.6
	전문직/프리랜서	13.6	24.9	32.1	3.6	17.9	17.9	12.5
	전업주부	4.2	25.0	20.8	25.0	16.7	8.3	10.7
	학생				50.0		50.0	1.8
무직		100.0					1.7	
가계소득	200만원 미만	14.3	14.3	28.6	28.6		14.3	3.1
	200~299만원	17.7	23.1	15.4	15.4	30.7	7.7	5.8
	300~399만원		27.3	18.2	9.0	27.3	18.2	9.0
	400~499만원	2.1	34.0	38.3	12.8	4.3	8.5	21.0
	500~599만원	4.8	25.4	28.6	12.7	15.8	12.7	29.0
	600만원 이상	5.6	33.3	27.8	15.3	11.1	6.9	32.1
Total		4.5	29.5	28.6	13.8	13.4	10.2	

IV. 실내 골프연습장 이용 형태

1. 실내 골프연습장 이용 빈도

실내 골프연습장 이용객 월 평균 이용 빈도 6.3회

- 실내 골프연습장 이용객의 월 평균 이용 빈도는 6.3회로 나타났으며, 실내 골프 연습장은 월 2~3회 이용한다는 응답이 45.9%로 나타남. 남자가 여자보다 비율이 높았으며, 600만원 이상의 고소득자, 40대~50대의 사무/기술직, 전문직 비율이 상대적으로 높게 나타남.

(단위 : %)

구분		월 1회	월 2회	월 3회	월 4회	월 5회	월 6~10회	월 11회 이상	Total
성별	남자	15.0	19.6	29.0	9.4	5.6	12.1	9.3	74.3
	여자	16.3	13.5	24.3	21.6	8.1	13.5	2.7	25.7
연령	20대	9.1	15.4	10.0	5.6		5.6	9.1	9.0
	30대	31.8	26.9	22.5	11.1	22.2	16.6		20.8
	40대	9.1	19.3	25.0	22.2		50.0	72.7	26.4
	50대	45.5	34.6	35.0	50.0	66.7	22.2	18.2	37.5
	60대 이상	4.5	3.8	7.5	11.1	11.1	5.6		6.3
직업	농업/임업/어업						5.6		0.7
	자영업	4.5	11.5	7.5	5.6		27.7	18.2	10.4
	판매/서비스직		11.5	10.0	5.6		11.1		6.9
	기능/숙련공	4.5		2.5					1.4
	사무/기술직	45.5	54.0	35.0	16.7	44.5	16.7	63.6	38.2
	경영/관리직	13.6	11.5	5.0	27.6	11.1	11.1		11.1
	전문직/프리랜서	22.9		27.5	5.6	33.3	16.7	9.1	16.7
	전업주부	4.5	11.5	10.0	38.9	11.1	11.1		12.5
학생	4.5		2.5				9.1	2.1	
가계소득	200만원 미만	4.5		7.5			5.6		3.5
	200~299만원	9.1	15.4	12.5		11.1	11.1		9.7
	300~399만원	27.3	19.2	22.5	22.2			18.2	18.1
	400~499만원	9.1	23.1	17.5		22.2	27.8	9.1	16.0
	500~599만원	22.7	26.9	15.0	27.8	22.2	22.2	72.7	25.6
	600만원 이상	27.3	15.4	25.0	50.0	44.5	33.3		27.1
Total		15.3	18.1	27.8	12.5	6.3	12.5	7.5	

2. 실내 골프연습장 이용 비용

실내 골프연습장 이용객 월 평균 이용 비용 127,000원

- 실내 골프연습장 이용객의 월 평균 이용 비용은 127,000원으로 나타났으며, 실내 골프연습장은 월 20~30만원 이하 지출한다는 응답이 52.0%로 절반 이상을 차지함.

(단위 : %)

구분		20만원 이하	30만원 이하	40만원 이하	50만원 이하	60만원 이하	70만원 이하	80만원 이하	100만원 이상	Total
성별	남자	20.4	31.0	13.2	9.7	8.0	0.9	3.5	13.3	75.3
	여자	27.0	27.0	16.3	18.9	2.7			8.1	24.7
연령	20대	9.1	15.6		11.1				11.1	9.3
	30대	21.2	24.4	28.6	11.1	10.0			16.7	20.0
	40대	39.4	26.7	23.7	22.2	10.0			38.9	28.0
	50대	24.2	28.9	42.9	55.6	70.0	100.0	25.0	33.3	36.7
	60대 이상	6.1	4.4	4.8		10.0		75.0		6.0
직업	농업/임업/어업								5.6	0.7
	자영업	3.0	6.7	4.8	16.7	10.0		25.0	27.8	10.0
	판매/서비스직	12.1	4.4		5.6				16.7	6.7
	기능/숙련공	6.1								1.3
	사무/기술직	33.3	48.9	38.2	22.2	70.0	100.0		16.7	37.3
	경영/관리직	21.2	6.7	19.0	16.7			50.0	5.6	13.3
	전문직/프리랜서	15.2	17.8	19.0	11.0	20.0		25.0	11.0	16.0
	전업주부	9.1	11.1	19.0	22.2				11.0	12.0
학생		4.4		5.6				5.6	2.7	
가계소득	200만원 미만	9.1		4.8	5.6				5.6	4.0
	200~299만원	9.1	17.8	9.5		10.0			5.6	10.0
	300~399만원	24.2	15.6	9.5	22.2	40.0			16.6	18.7
	400~499만원	18.2	13.3	9.5	11.1	20.0	100.0		22.2	15.3
	500~599만원	24.2	24.4	9.5	33.3	10.0			50.0	24.7
	600만원 이상	15.2	28.9	57.1	27.8	20.0		100.0		27.3
Total		22.0	30.0	14.0	12.0	6.7	0.7	2.7	11.9	

3. 실내 골프연습장 이용 시간대

실내 골프연습장 이용객 이용 시간대 주말 오후

- 실내 골프연습장 이용객의 주 이용 시간대는 주말 오후로 3명 중 1명(29.3%)이 이용함.
자영업은 실내 골프연습장을 주로 평일 오후에 이용하였으며, 사무/기술직은 주말 저녁, 경영/관리직은 주로 평일 오전에 이용하는 것으로 나타남.

(단위 : %)

구분		평일 오전	평일 오후	평일 저녁	주말 오전	주말 오후	주말 저녁	Total
성별	남자	18.8	21.4	13.4	16.1	29.4	0.9	76.2
	여자	5.7	11.4	34.3	17.1	28.6	2.9	23.8
연령	20대	4.3	10.7	18.6		9.3		8.8
	30대	13.0	14.3	22.2	25.0	25.6		20.4
	40대	26.2	21.4	14.8	41.7	34.9	50.0	28.6
	50대	39.1	42.9	44.4	25.0	30.2	50.0	36.1
	60대 이상	17.4	10.7		8.3			6.1
직업	농업/임업/어업					2.3		0.7
	자영업	4.3	17.9	3.7	12.5	11.6		10.2
	판매/서비스직		7.1	3.7	12.5	9.3		6.9
	기능/숙련공				4.2	2.3		1.4
	사무/기술직	39.1	32.1	40.7	29.2	39.6	50.0	36.7
	경영/관리직	39.1	21.5	7.5	8.3	2.3		13.6
	전문직/프리랜서	8.9	10.7	18.5	20.8	18.6		15.6
	전업주부	4.3	7.1	18.5	12.5	14.0	50.0	12.2
학생	4.3	3.6	7.4				2.7	
가계소득	200만원 미만		3.6	11.1	4.2	2.3		4.1
	200~299만원	8.7	7.1	11.1	4.2	14.0		9.5
	300~399만원	17.4	17.9	14.8	16.7	20.9		17.7
	400~499만원	8.7	21.4	14.8	16.7	16.3		15.6
	500~599만원	30.4	17.9	14.8	33.3	30.2		25.2
	600만원 이상	34.8	32.1	33.4	24.9	16.3	100.0	27.9
Total		15.6	19.0	18.4	16.3	29.3	1.4	

4. 실내 골프연습장 평균 골프 경력

실내 골프연습장 이용객 평균 골프 경력 1년~2년 가장 多

- 실내 골프연습장 이용객의 평균 골프 경력은 1년~2년 비율이 37.3%를 차지함.
자영업은 6년~10년, 사무/기술직, 전문직은 1년~2년, 경영/관리직은 3년~5년의 경력이 가장 많은 것으로 나타남.

(단위 : %)

구분		1년 미만	1년~2년	3년~5년	6년~10년	10년 이상	Total
성별	남자	14.2	38.9	34.5	8.0	4.4	75.3
	여자	18.9	32.4	32.4	10.8	5.5	24.7
연령	20대	35.7	42.9	7.1	14.3		9.3
	30대	16.7	56.6	20.0	6.7		20.0
	40대	9.5	33.3	45.3	7.1	4.8	28.0
	50대	14.5	30.9	36.4	10.9	7.3	36.7
	60대 이상	11.1	22.2	55.6		11.1	6.0
직업	농업/임업/어업			100.0			0.7
	자영업	13.3	20.0	26.7	33.3	6.7	10.0
	판매/서비스직		50.0	50.0			6.7
	기능/숙련공		100.0				1.3
	사무/기술직	12.5	46.4	35.7	3.6	1.8	37.3
	경영/관리직	15.0	30.0	35.0	15.0	5.0	13.3
	전문직/프리랜서	25.0	41.7	16.6	4.2	12.5	16.0
	전업주부	11.1	22.2	55.5	5.6	5.6	12.0
학생	75.0			25.0		2.7	
가계소득	200만원 미만	49.9	16.7	16.6		16.7	4.0
	200~299만원	26.7	46.6	26.7			10.0
	300~399만원	7.1	60.7	17.9	14.3		18.7
	400~499만원	8.7	43.5	39.2	4.3	4.3	15.3
	500~599만원	8.2	21.6	45.9	18.9	5.4	24.7
	600만원 이상	22.0	31.7	36.6	2.4	7.3	27.3
Total		15.3	37.3	34.0	8.7	4.7	

5. 실내 골프연습장 평균 골프 타수

실내 골프연습장 이용객 평균 골프 타수 91~100타 多

- 실내 골프연습장 이용객의 평균 골프 타수는 91~100타 비율이 25.5%를 차지함.
자영업, 경영/관리직은 91~100타, 사무/기술직은 101~110타가 가장 많은 것으로 나타남.

(단위 : %)

구분		80타 미만	81~90타	91~100타	101~110타	111~120타	121타 이상	Total
성별	남자	3.5	20.4	26.5	16.8	20.4	12.4	75.3
	여자	2.7	21.6	21.6	27.0	16.3	10.8	24.7
연령	20대		28.6	7.1	21.5	35.7	7.1	9.3
	30대	6.7	16.7	23.2	16.7	16.7	20.0	20.0
	40대	4.8	14.3	28.6	21.4	21.4	9.5	28.0
	50대	1.8	25.5	27.3	18.2	14.5	12.7	36.7
	60대 이상		22.2	33.4	22.2	22.2		6.0
직업	농업/임업/어업			100.0				0.7
	자영업	20.0	20.0	33.3		20.0	6.7	10.0
	판매/서비스직		20.0	10.0	50.0	20.0		6.7
	기능/숙련공		100.0					1.3
	사무/기술직	1.8	16.1	23.2	28.6	14.2	16.1	37.3
	경영/관리직	5.0	15.0	35.0		30.0	15.0	13.3
	전문직/프리랜서		29.2	25.0	8.3	29.2	8.3	16.0
	전업주부		22.2	27.8	33.3		16.7	12.0
	학생		25.0			75.0		2.7
가계소득	200만원 미만		16.7	16.7	16.7	33.2	16.7	4.0
	200~299만원		26.7	19.9	26.7	26.7		10.0
	300~399만원	3.6	7.1	32.1	21.4	17.9	17.9	18.7
	400~499만원	8.7	8.7	26.1	26.1	17.4	13.0	15.3
	500~599만원	5.4	29.7	21.7	18.9	18.9	5.4	24.7
	600만원 이상		26.8	26.8	12.2	17.1	17.1	27.3
Total		3.3	20.7	25.3	19.4	19.4	12.0	

V. 실내 스크린 이용 형태

1. 실내 스크린 이용 빈도

실내 스크린 이용객 월 평균 이용 빈도 5.1회

- 실내 스크린 이용객들의 월 평균 이용 빈도는 5.1회로 나타났으며, 실내 스크린을 월 1회 이용한다는 응답이 41.3%로 나타남.

남자가 여자보다 비율이 높았으며, 사무/기술직 업종의 비율이 상대적으로 높게 나타남.

(단위 : %)

구분		월 1회	월 2회	월 3회	월 4회	월 5회	월 6~10회	월 11회 이상	Total
성별	남자	39.2	20.8	14.6	6.9	5.4	6.2	6.9	77.8
	여자	48.6	5.4	10.8	13.6	10.8	5.4	5.4	22.2
연령	20대	18.8	24.1	13.0			10.0	9.1	15.0
	30대	24.6	10.4	30.5	35.7	18.2	10.0	9.1	21.5
	40대	26.1	41.4	21.7	42.9	27.3	50.0	72.7	34.1
	50대	21.8	17.2	34.8	7.1	54.5	30.0		22.8
	60대 이상	8.7	6.9		14.3			9.1	6.6
직업	자영업	8.7	24.1	13.1	35.7	27.3	10.0	45.4	18.0
	판매/서비스직	2.9	13.8						3.6
	기능/숙련공	1.4							0.5
	사무/기술직	37.7	41.4	60.9	50.1	18.1	20.0	9.1	38.3
	경영/관리직	11.6	6.9	13.0	7.1	27.3	40.0	27.3	14.4
	전문직/프리랜서	18.9	13.8	13.0	7.1		10.0	9.1	13.8
	전업주부	7.2				27.3	10.0		5.4
학생	11.6					10.0	9.1	6.0	
가계소득	200만원 미만	7.2	3.4						3.6
	200~299만원	20.5	17.2	8.7	28.6	9.1			15.6
	300~399만원	21.7	6.9	39.2	7.1	9.1	10.0		17.4
	400~499만원	15.9	34.5	21.7	14.3	9.1	30.0	9.1	19.7
	500~599만원	21.7	27.6	21.7	14.3	36.4	40.0	36.4	25.1
	600만원 이상	13.0	10.4	8.7	35.7	36.4	20.0	54.5	18.6
Total		41.3	17.4	13.8	8.4	6.6	6.0	6.5	

2. 실내 스크린 이용 비용

실내 스크린 이용객 월 평균 이용 비용 178,000원

- 실내 골프장 이용객의 월 평균 이용 비용은 178,000원으로 나타났으며, 1회 실내 스크린 이용 비용은 35,000원으로 분석됨. 실내 스크린 골프장에 월 평균 30만원 이하 지출한다는 응답이 70.0%로 대부분을 차지함.

(단위 : %)

구분		20만원 이하	30만원 이하	40만원 이하	50만원 이하	60만원 이하	70만원 이하	80만원 이하	100만원 이상	Total
성별	남자	43.6	27.1	6.0	6.6	2.3	3.8	0.8	9.8	76.9
	여자	42.5	25.0	10.0	2.5	2.5	2.5		15.0	23.1
연령	20대	16.0	17.3	25.0					10.5	14.5
	30대	21.3	26.1	16.7	20.0	75.0			10.5	21.3
	40대	29.4	28.3	50.0	50.0		100.0	100.0	36.8	34.7
	50대	25.3	26.1	8.3	20.0	25.0			26.3	23.1
	60대 이상	8.0	2.2		10.0				15.9	6.4
직업	자영업	13.4	8.7	16.7	40.0	50.0	66.7		21.1	17.3
	판매/서비스직	2.7		8.3					15.8	3.5
	기능/숙련공	1.3								0.5
	사무/기술직	52.0	41.3	33.3	20.0	50.0				38.2
	경영/관리직	9.3	13.0		30.0		33.3	100.0	36.7	15.0
	전문직/프리랜서	9.3	26.1	25.1	10.0				5.3	13.9
	전업주부	2.7	8.7	8.3					15.8	5.8
학생	9.3	2.2	8.3					5.3	5.8	
가계소득	200만원 미만	6.7		8.3						3.5
	200~299만원	16.0	19.6	16.7	20.0	25.0				15.0
	300~399만원	17.2	26.1	16.7	10.0			100.0		16.8
	400~499만원	26.7	8.7	16.7	10.0	25.0	16.7		26.3	19.7
	500~599만원	18.7	23.9	33.3	30.0	50.0	83.3		26.3	25.3
	600만원 이상	14.7	21.7	8.3	30.0				47.4	19.7
Total		43.4	26.6	6.9	5.8	2.3	3.5	0.6	10.9	

3. 실내 스크린 이용 시간대

실내 스크린 이용객 이용 시간대 평일 저녁

- 실내 스크린 이용객의 주 이용 시간대는 평일 저녁으로 나타났으며, 30~40대의 사무/기술직이 많은 것으로 나타남.

(단위 : %)

구분		평일 오전	평일 오후	평일 저녁	주말 오전	주말 오후	주말 저녁	Total
성별	남자	14.4	23.5	37.1	10.6	11.4	3.0	76.7
	여자	20.0	12.5	45.0	7.5	15.0		23.3
연령	20대	11.1	11.1	14.9	23.5	9.5	25.0	14.0
	30대	18.5	30.6	20.9	17.6	9.5	50.0	23.5
	40대	37.1	36.1	35.8	23.5	33.3	25.0	34.3
	50대	25.9	19.4	22.4	11.8	42.9		21.2
	60대 이상	7.4	2.8	6.0	23.6	4.8		7.0
직업	자영업	11.1	19.4	17.9	35.2	14.3		18.0
	판매/서비스직	3.8	2.8	4.5				2.9
	기능/숙련공						25.0	0.6
	사무/기술직	37.0	38.9	38.8	47.1	28.6	50.0	38.4
	경영/관리직	22.2	16.6	9.0	11.8	23.7	25.0	15.1
	전문직/프리랜서	7.4	11.1	20.8	5.9	14.3		14.0
	전업주부	11.1	5.6	3.0		14.3		5.8
	학생	7.4	5.6	6.0		4.8		5.2
가계소득	200만원 미만		8.4	1.5	11.8			3.5
	200~299만원	3.7	19.4	16.4		19.1	50.0	14.5
	300~399만원	14.8	8.4	16.4	29.4	28.6	25.0	17.4
	400~499만원	14.8	27.8	20.8	29.4		25.0	19.8
	500~599만원	29.7	25.0	26.9	23.5	19.0		25.0
	600만원 이상	37.0	11.1	17.9	5.9	33.3		19.8
Total		15.7	20.9	39.0	9.9	12.2	2.3	

4. 실내 스크린 평균 골프 경력

실내 스크린 이용객 평균 골프 경력 1년 미만 가장 多

- 실내 스크린 이용객의 평균 골프 경력은 1년 미만이 57.7%를 차지함.
전 연령대 및 대부분의 직업군에서 실내 스크린 이용 경력이 1년이 채 안되는 것으로 분석됨.

(단위 : %)

구분		1년 미만	1년~2년	3년~5년	6년~10년	10년 이상	Total
성별	남자	57.0	25.9	11.1	3.0	3.0	77.1
	여자	60.0	25.0	7.5	2.5	5.0	22.9
연령	20대	68.0	24.0	4.0	4.0		14.3
	30대	60.5	28.9	5.3		5.3	21.7
	40대	55.0	18.3	20.0	5.0	1.7	34.2
	50대	57.5	27.5	7.5	2.5	5.0	22.9
	60대 이상	41.7	50.0			8.3	6.9
직업	자영업	67.7	12.9	12.9	3.3	3.2	17.7
	판매/서비스직		100.0				3.4
	기능/숙련공	100.0					0.6
	사무/기술직	58.2	28.4	10.4	3.0		38.3
	경영/관리직	46.2	26.9	15.4		11.5	14.9
	전문직/프리랜서	66.7	20.8		4.2	8.3	13.7
	전업주부	40.0	30.0	30.0			5.7
	학생	80.0	10.0		10.0		5.7
가계소득	200만원 미만	66.6	16.7	16.7			3.4
	200~299만원	73.1	11.6	7.7	3.8	3.8	14.9
	300~399만원	73.3	10.0	16.7			17.1
	400~499만원	42.9	45.6	8.6		2.9	20.1
	500~599만원	63.6	20.5	6.9	4.5	4.5	25.1
	600만원 이상	38.2	38.2	11.8	5.9	5.9	19.4
Total		57.7	25.7	10.3	2.9	3.4	

5. 실내 스크린 평균 골프 타수

실내 스크린 이용객 평균 골프 타수 111~120타 多

- 실내 스크린 이용객의 평균 골프 타수는 111~120타 비율이 36.0%를 차지함.
 자영업, 사무/기술직, 전문직은 111~120타, 경영/관리직은 121타 이상이 가장 많은 것으로 나타남.

(단위 : %)

구분		80타 미만	81~90타	91~100타	101~110타	111~120타	121타 이상	Total
성별	남자	3.0	11.9	17.6	5.2	35.6	26.7	77.1
	여자	2.5	17.5	7.5	7.5	37.5	27.5	22.9
연령	20대		24.0	8.0	4.0	36.0	28.0	14.3
	30대	5.3	7.8	13.2	5.3	36.8	31.6	21.7
	40대	3.3	8.3	25.0	5.1	40.0	18.3	34.3
	50대		22.5	7.5	7.5	27.5	35.0	22.9
	60대 이상	8.3		16.7	8.3	41.7	25.0	6.8
직업	자영업	3.2	6.4	9.7	12.9	45.2	22.6	17.7
	판매/서비스직			33.3	16.7	50.0		3.4
	기능/숙련공					100.0		0.6
	사무/기술직	3.1	13.4	16.4	1.5	34.3	31.3	38.3
	경영/관리직	3.8	7.8	26.9	3.8	26.9	30.8	14.9
	전문직/프리랜서	4.2	25.0	12.4	4.2	37.5	16.7	13.7
	전업주부		30.0	10.0	20.0	10.0	30.0	5.7
	학생		10.0			50.0	40.0	5.7
가계소득	200만원 미만		16.7	16.7	16.7	33.2	16.7	3.4
	200~299만원	3.8	15.4	11.6	3.8	46.2	19.2	14.9
	300~399만원	3.3	3.3	13.3	3.3	36.7	40.1	17.1
	400~499만원	5.7	17.1	17.1	2.9	34.3	22.9	20.0
	500~599만원	2.3	9.1	9.1	6.8	38.6	34.1	25.2
	600만원 이상		20.6	26.5	8.8	26.5	17.6	19.4
Total		2.9	13.1	15.4	5.7	36.0	26.9	

5 PART

성별/연령별 분석

2012 KOREAN GOLF INDEX



I. 골프 인구

II. 골프 이용 형태

III. 골프 참여 유형

IV. 해외 골프 참여 형태

PART 5 성별/연령별 분석

1. 골프 인구

1. 골프 참여 인구

'골프 참여 인구' 남 > 여, 50대 남자 가장 高

- '골프 참여 인구' 중 성별 분포에서는 남자(76.2%)가 여자(23.8%)보다 높게 나타남. 연령별로는 40대가 34.3%로 가장 높은 것으로 분석되었으며, 다음으로 50대 30.2%, 30대 19.5%, 20대 9.1%, 60대 이상 6.9% 순으로 조사됨.
- 성/연령별 남자 50대가 25.4%로 가장 높게 나타났으며, 여자 또한 50대가 12.2%로 가장 높음.

구분		골프 참여 인구(%)	인구대비(명)
전체		14.2	4,707,708
성별	남자	76.2	3,587,274
	여자	23.8	1,120,434
연령별	20대	9.1	428,402
	30대	19.5	918,004
	40대	34.3	1,614,743
	50대	30.2	1,421,727
	60대 이상	6.9	324,832
	성/연령별	남자 20대	6.2
	남자 30대	9.5	447,233
	남자 40대	16.7	786,188

구분		골프 참여 인구(%)	인구대비(명)
성/연령별	남자 50대	25.4	1,195,757
	남자 60대 이상	10.7	503,725
	여자 20대	2.6	122,401
	여자 30대	5.7	268,339
	여자 40대	8.5	400,155
	여자 50대	12.2	574,341
	여자 60대 이상	2.5	117,692

2. 2012년 골프 참여 인구

'2012 골프 참여 인구' 남 76.3%, 남 40대 29.4%

- 2012년 골프 참여 여부에 대한 성별 분포에서는 남자(76.3%)가 여자(23.7%)보다 많은 것으로 나타남. 연령별로는 40대가 36.4%로 가장 높은 것으로 분석되었으며, 다음으로 50대 30.8%, 30대 18.8%, 20대 7.8%, 60대 이상 6.2% 순으로 조사됨.
- 성/연령별 남자 40대가 가장 높은 참여도(29.4%)를 나타냈으며, 남자 50대, 30대 순으로 조사됨.

구분		2012년 골프 참여 인구(%)	인구대비(명)
전체		12.1	4,011,498
성별	남자	76.3	3,060,773
	여자	23.7	950,725
연령별	20대	7.8	312,897
	30대	18.8	754,162
	40대	36.4	1,460,185
	50대	30.8	1,235,541
	60대 이상	6.2	248,713
성/연령별	남자 20대	5.9	226,678
	남자 30대	13.4	537,541
	남자 40대	29.4	1,179,380
	남자 50대	22.3	894,564
	남자 60대 이상	5.4	216,621
	여자 20대	1.9	76,219

구분		골프 참여 인구(%)	인구대비(명)
성/연령별	여자 30대	5.4	216,621
	여자 40대	7.0	280,805
	여자 50대	8.6	344,989
	여자 60대 이상	0.8	28,080

3. 잠재 골프 참여 인구

‘잠재 골프 인구’ 남 > 여, 30/40대 연령 高

- ‘잠재 골프 인구’ 중 성별 분포에서는 남자(63.4%)가 여자(36.6%)보다 골프를 배울 의향이 더 높은 것으로 나타났으며, 30/40대가 절반이 넘는 65.5%로 골프를 배울 의향이 더 높은 것으로 나타남.
- 남자 30대(22.2%), 여자 30대(12.4%)가 가장 높은 비율을 차지함.

구분		잠재 골프 인구(%)	인구대비(명)
전체		33.4	9,500,686
성별	남자	63.4	6,023,435
	여자	36.6	3,477,251
연령별	20대	24.9	2,365,671
	30대	34.6	3,287,237
	40대	30.9	2,935,712
	50대	6.8	646,047
	60대 이상	2.8	266,019
성/연령별	남자 20대	14.5	1,377,599
	남자 30대	22.2	2,109,152
	남자 40대	19.9	1,890,637
	남자 50대	4.2	399,029
	남자 60대 이상	2.6	247,018
	여자 20대	10.5	997,572
	여자 30대	12.4	1,178,085
	여자 40대	10.9	1,035,575
	여자 50대	2.5	237,517
	여자 60대 이상	0.3	28,502

II. 골프 이용 형태

1. 이용 장소

남자 40대 '골프장, 실외/실내 골프연습장, 실내 스크린' 이용률 高

- 남자는 주로 골프장을, 여자는 실내 골프연습장을 가장 많이 이용하는 것으로 나타남.
- 연령별로는 40대가 실내 스크린, 실내 골프연습장, 실외 골프연습장, 골프장을 가장 많이 이용하는 것으로 나타남.

(단위 : %)

구 분		골프장	실외 골프연습장	실내 골프연습장	실내 스크린
성별	남자	79.5	76.8	76.1	77.4
	여자	20.5	23.2	23.9	22.6
연령별	20대	6.8	6.0	9.1	9.5
	30대	16.9	18.2	19.6	18.8
	40대	34.8	40.2	35.6	37.3
	50대	34.0	28.9	31.7	27.6
	60대 이상	7.5	6.7	3.9	6.8
성/연령별	남자 20대	5.5	4.5	7.9	7.7
	남자 30대	12.5	13.4	14.8	14.2
	남자 40대	30.1	31.6	28.4	29.6
	남자 50대	24.9	21.5	21.5	19.6
	남자 60대 이상	6.5	5.7	3.6	5.7
	여자 20대	1.3	1.4	1.2	1.8
	여자 30대	4.4	4.8	4.8	4.6
	여자 40대	4.7	8.6	7.3	7.7
	여자 50대	9.1	7.4	10.3	8.0
	여자 60대 이상	1.0	1.0	0.3	1.0

2. 골프 라운드 시 소요 경비

연령이 높을수록 많은 비용 소비

- 남자가 여자보다 비용을 더 많이 소비하는 것으로 나타났으며, 연령이 낮을수록 적은 비용을, 높을수록 많은 비용을 소비하는 것으로 분석됨.
- 남자 20~30대는 주로 50만원 이하의 비용을, 남자 40~50대는 많은 비용을 지출하는 것으로 분석됨.

(단위 : %)

구 분		20만원 이하	30만원 이하	40만원 이하	50만원 이하	60만원 이하	70만원 이하	80만원 이하	100만원 이상
성별	남자	39.5	40.1	6.6	3.2	4.8	1.2	2.9	1.7
	여자	40.4	37.9	12.4	5.0	1.9	2.4		
연령별	20대	22.6	6.0	9.3	8.3		10.0	13.3	
	30대	21.2	16.4	42.6	10.8	5.7	3.3		
	40대	24.9	38.8	38.9	43.4	60.7	50.0	20.0	100.0
	50대	23.1	32.5	9.2	37.5	15.7	36.7	60.0	
	60대 이상	8.2	6.3			17.9		6.7	
성/연령별	남자 20대	9.0	5.9		9.5			10.2	
	남자 30대	17.6	12.9	22.4	14.3	3.0			
	남자 40대	20.5	28.3	47.1	23.8	48.8	50.8	35.2	100.0
	남자 50대	22.8	23.6	6.7	28.6	9.2	25.4	45.7	
	남자 60대 이상	6.4	5.5			15.2		8.9	
	여자 20대	3.7		6.0			11.9		
	여자 30대	3.7	3.5	15.4	6.0	15.9			
	여자 40대	4.4	10.5		8.9	7.9	5.9		
	여자 50대	10.1	9.0	2.4	8.9		6.0		
	여자 60대 이상	1.8	0.8						

3. 골프 목적

남자 '친분을 위하여', 여자 '건강을 위하여'

- 남자는 '친분을 위하여', 여자는 '건강을 위하여' 골프를 하는 것으로 나타났으며, 20대와 30대는 '취미활동을 위해', 40대 이상은 '친분을 위하여' 골프를 하는 것으로 분석됨.

(단위 : %)

구 분		친분을 위하여	건강을 위하여	사업상 필요에 의해	스트레스 해소	취미활동을 위해	골프 실력 유지 및 향상	기 타
성별	남자	48.2	40.4	31.3	26.0	46.0	21.7	2.7
	여자	35.8	51.9	16.0	24.7	46.9	14.8	0.6
연령별	20대	25.8	29.0	14.5	25.8	43.5	19.4	4.8
	30대	42.1	41.4	28.6	28.6	48.9	25.6	2.3
	40대	47.4	46.2	36.3	23.9	44.4	19.7	3.0
	50대	50.0	46.6	24.8	28.6	48.1	18.4	1.0
	60대 이상	51.1	36.2	12.8	12.8	42.6	14.9	
성/연령별	남자 20대	28.9	17.8	20.0	28.9	55.6	24.4	6.7
	남자 30대	41.2	40.2	32.0	28.9	53.6	29.9	3.1
	남자 40대	52.1	44.7	39.5	25.3	43.2	20.0	3.2
	남자 50대	53.4	43.9	28.4	27.7	42.6	20.3	1.4
	남자 60대 이상	52.5	32.5	15.0	12.5	42.5	12.5	
	여자 20대	17.6	58.8	-	17.6	11.8		
	여자 30대	44.4	44.4	19.4	27.8	36.1		
	여자 40대	27.3	52.3	22.7	18.2	50.0		
	여자 50대	41.4	53.4	15.5	31.0	62.1		
	여자 60대 이상	42.9	57.1	-	14.3	42.9		

4. 골프 경력

연령이 높을수록 골프 경력 많아

- 남녀 모두 골프 경력이 1년~2년이 가장 많았으며, 40대 이상의 경력은 3년~5년이 가장 많음.
- 연령이 높을수록 골프 경력이 많은 것을 알 수 있으며, 특히 6년 이상의 골프 경력은 남자 40대에서, 10년 이상의 골프 경력은 남자 50대에서 가장 높게 나타남.

(단위 : %)

구 분		1년 미만	1년~2년	3년~5년	6년~10년	10년 이상
성별	남자	21.7	29.6	28.5	10.8	9.4
	여자	20.4	33.3	26.5	12.3	7.4
연령별	20대	43.5	30.6	6.5	14.5	4.8
	30대	26.3	46.6	21.1	2.3	3.8
	40대	17.9	25.2	36.3	13.7	6.8
	50대	17.0	27.7	28.6	12.6	14.1
	60대 이상	14.9	23.4	31.9	12.8	17.0
성/연령별	남자 20대	12.3	7.7	1.1	7.9	4.9
	남자 30대	17.1	22.1	10.5	2.6	6.6
	남자 40대	25.3	18.3	38.2	36.8	23.0
	남자 50대	17.8	21.2	20.9	21.1	36.1
	남자 60대 이상	4.8	4.8	6.8	5.3	9.8
	여자 20대	6.2	1.4	1.1	3.9	
	여자 30대	6.8	7.7	4.2	1.3	1.6
	여자 40대	3.4	10.1	6.3	5.3	3.3
	여자 50대	6.3	6.3	9.9	13.2	11.5
	여자 60대 이상		0.4	1.0	2.6	3.2

5. 평균 골프 타수

남자 91~100타, 여자 101~110타

- 남자는 평균 타수가 91~100타가 25.0%로 가장 많았으며, 여자는 101~110타가 28.5%를 차지한 것으로 나타남.
- 연령이 낮을수록 골프 타수가 낮은 것을 알 수 있으며, 특히 40대 이상은 평균 91~100타가 가장 많은 것으로 나타남. 20~30대 121타 이상 비율이 높은 것으로 보아 20~30대에 골프에 입문하는 사람들이 많기 때문인 것으로 분석됨.

(단위 : %)

구 분		80타 미만	81~90타	91~100타	101~110타	111~120타	121타 이상
성별	남자	5.1	23.8	25.0	11.9	19.6	14.6
	여자	5.6	12.8	22.8	28.5	17.9	12.4
연령별	20대		7.1	4.8	12.9	32.6	42.6
	30대	4.5	15.8	12.6	12.8	27.0	27.3
	40대	5.6	21.4	30.8	13.2	18.8	10.1
	50대	4.9	27.7	25.7	14.6	13.6	13.5
	60대 이상	12.8	21.3	19.1	12.8	19.1	14.9
성/연령별	남자 20대		9.3	1.8	8.7	6.1	11.5
	남자 30대	17.1	8.7	14.4	9.8	20.6	17.7
	남자 40대	34.3	27.3	36.5	22.8	28.2	15.6
	남자 50대	14.3	26.7	21.0	19.6	16.0	27.1
	남자 60대 이상	8.6	5.1	4.2	6.5	6.9	7.3
	여자 20대		5.0			4.6	3.1
	여자 30대		4.3	3.6	8.7	6.9	6.3
	여자 40대	2.9	3.7	6.6	10.9	5.3	9.4
	여자 50대	14.3	8.7	10.8	13.0	5.4	2.0
	여자 60대 이상	8.5	1.2	1.1			

III. 골프 참여 유형

1. 주로 이용하는 장소

‘주로 이용하는 장소’ 골프장은 40~60대, 실외 골프연습장은 30대~50대

- 실내 스크린은 20대(40.3%)가 가장 많이 이용하는 것으로 나타났으며, 골프장은 60대 이상, 실외 골프연습장은 40/50대가 가장 많이 이용하는 것으로 나타남.
- 특히 남자 40대는 골프장(32.3%)과 실내 스크린(29.1%)을, 남자 50대는 실내 골프연습장(24.7%)을 가장 많이 이용하는 것으로 분석됨.

(단위 : %)

구 분		골프장	실내 골프연습장	실외 골프연습장	실내 스크린
성별	남자	78.9	75.3	74.6	77.1
	여자	21.1	24.7	25.4	22.9
연령별	20대	8.1	22.6	29.0	40.3
	30대	17.3	22.6	31.6	28.6
	40대	21.4	17.9	35.0	25.6
	50대	20.9	26.7	33.0	19.4
	60대 이상	25.5	19.1	29.8	25.5
성/연령별	남자 20대	3.0	6.7	6.3	9.7
	남자 30대	12.8	15.3	13.8	14.9
	남자 40대	32.3	23.3	27.2	29.1
	남자 50대	24.1	24.7	21.9	17.1
	남자 60대 이상	6.8	5.3	5.4	6.3
	여자 20대	0.8	2.7	1.8	4.6
	여자 30대	4.5	4.7	4.9	6.9
	여자 40대	5.3	4.7	9.4	5.1
	여자 50대	8.3	12.0	8.5	5.7
	여자 60대 이상	2.3	0.7	0.9	0.6

2. 회원 유형

남자 40대 회원 비율 높아

- 남자(76.8%)가 여자(23.2%)보다 회원 비율이 50% 이상 차이가 나타남.
- 연령별 분포에서는 40대가 34.8%로 가장 높게 나타났으며, 50대가 32.8%, 30대가 15.7% 순으로 나타남.
- 남자 40대(29.3%)가 회원 비율이 가장 높은 것으로 나타남.

(단위 : %)

구 분		회 원	비회원
전 체		50.9	49.1
성별	남자	76.8	75.4
	여자	23.2	24.6
연령별	20대	8.6	9.3
	30대	15.7	23.8
	40대	34.8	33.6
	50대	32.8	27.6
	60대 이상	8.1	5.7
성/연령별	남자 20대	6.1	6.9
	남자 30대	11.0	17.7
	남자 40대	29.3	26.1
	남자 50대	23.5	19.8
	남자 60대 이상	7.0	4.8
	여자 20대	2.5	2.4
	여자 30대	4.6	6.0
	여자 40대	5.5	7.6
	여자 50대	9.3	7.8
	여자 60대 이상	1.2	0.9

3. 이용 기간

연령이 높을수록 이용 기간이 많아

- 주로 이용하는 장소에 대한 '이용 기간' 을 분석한 결과, 남녀 모두 1년~2년 미만이 가장 많은 것으로 나타났으며, 연령별로는 20대~30대는 1년~2년 미만, 40대는 3~5년 미만이 가장 높게 나타남.
- 연령이 높을수록 이용 기간이 많은 것으로 분석됨.

(단위 : %)

구 분		6개월 미만	6개월~1년 미만	1년~2년 미만	2년~3년 미만	3년~5년 미만	5년~7년 미만	7년~10년 미만	10년 이상
성별	남자	10.4	15.4	22.4	13.8	16.9	11.7	4.1	5.3
	여자	8.1	18.3	28.4	16.2	13.5	10.8	2.0	2.7
연령별	20대	24.1	22.4	31.0	5.2	6.9	5.2	3.5	1.7
	30대	16.0	18.4	33.6	9.6	13.6	8.0	0.8	
	40대	4.7	15.2	19.1	18.1	21.9	14.0	1.4	5.6
	50대	7.6	15.7	22.7	14.6	15.2	11.0	7.6	5.6
	60대 이상	9.1	6.8	13.6	20.5	11.4	20.5	4.5	13.6
성/연령별	남자 20대	17.5	5.8	9.9	3.3		4.1	7.8	3.0
	남자 30대	20.6	18.4	19.7	8.7	15.5	9.5		
	남자 40대	12.7	25.2	18.4	27.2	44.7	37.6	7.8	33.2
	남자 50대	23.8	21.4	21.1	25.0	18.4	17.6	55.0	24.1
	남자 60대 이상	6.3	2.9	3.1	9.8	1.9	9.5	7.8	18.1
	여자 20대	4.8	6.8	2.0	0.0	3.9			
	여자 30대	11.1	3.9	7.9	4.3	1.0	4.1	7.2	
	여자 40대	3.2	6.8	8.6	15.2	1.0	2.7	7.2	5.4
	여자 50대		8.8	8.6	6.5	10.7	12.2	7.2	16.2
	여자 60대 이상			0.7		2.9	2.7		

4. 월 이용 빈도

‘이용 빈도’ 50대 월 2회, 60대 이상 월 4회

- 주로 이용하는 장소에 대한 ‘이용 빈도’ 를 분석한 결과, 남녀 모두 월 1회가 가장 많은 것으로 나타났으며, 20대는 월 3회, 30~40대는 월 1회, 50대는 월 2회, 60대 이상은 월 4회가 가장 높게 나타남.

(단위 : %)

구 분		월 1회	월 2회	월 3회	월 4회	월 5회	월 6~10회	월 11회 이상
성별	남자	21.2	20.4	16.7	16.1	10.3	9.4	5.9
	여자	25.7	14.1	16.9	20.3	10.1	9.5	3.4
연령별	20대	20.8	22.4	24.1	13.8	3.4	10.3	5.2
	30대	31.2	20.0	11.2	17.6	9.6	10.4	
	40대	21.2	18.0	16.1	17.1	6.0	11.5	10.1
	50대	18.6	19.1	18.6	16.4	16.0	7.7	3.6
	60대 이상	20.5	15.9	18.2	22.7	15.9	2.3	4.5
성/연령별	남자 20대	6.2	8.0	8.1	6.5	8.3	8.1	
	남자 30대	20.2	14.5	12.1	12.0	5.0	16.7	
	남자 40대	23.8	35.2	21.2	31.5	10.1	27.8	54.2
	남자 50대	18.7	20.8	31.3	18.5	36.7	16.7	
	남자 60대 이상	4.1	3.8	9.1	6.5	13.3	2.8	
	여자 20대	4.7	1.3	3.0			5.6	9.3
	여자 30대	7.8	2.5	2.0	4.3	8.3	5.6	
	여자 40대	7.2	3.8	6.1	8.7	3.3	11.1	9.3
	여자 50대	5.7	8.8	7.1	9.8	15.0	5.6	9.3
여자 60대 이상	1.6	1.3		2.2				

5. 월 평균 지출 비용

‘월 평균 지출 비용’ 연령이 높을수록 지출 비용 高

- 주로 이용하는 장소에 대한 ‘월 평균 지출 비용’을 분석한 결과, 남녀 모두 20만원 이하가 가장 많은 것으로 나타났으며, 연령별로는 20대/30대가 20만원 이하, 40대는 30만원 이하, 50대는 50만원 이하, 60대 이상은 60만원 이하가 가장 높게 나타남.

(단위 : %)

구 분		20만원 이하	30만원 이하	40만원 이하	50만원 이하	60만원 이하	70만원 이하	80만원 이하	100만원 이상
성별	남자	24.0	22.7	9.3	11.4	7.9	1.9	2.5	20.3
	여자	23.5	21.0	16.0	14.8	4.3	1.9	0.6	17.9
연령별	20대	36.1	27.9	9.8	11.5	3.2		11.5	
	30대	27.3	25.0	10.6	9.1	7.6		1.5	18.9
	40대	21.8	25.6	11.5	10.3	3.0	4.7	1.3	21.8
	50대	10.0	18.0	9.8	27.6	10.7	1.0	2.4	20.5
	60대 이상	16.1	8.7	13.0	8.7	25.2		8.7	19.6
성/연령별	남자 20대	9.3	9.3	2.7	8.4	4.2			2.9
	남자 30대	17.3	13.9	13.7	8.4	16.7	10.0	5.9	15.4
	남자 40대	24.7	31.1	24.7	26.5	12.5	49.2	17.8	33.0
	남자 50대	18.5	21.2	17.8	24.1	37.5	17.7	29.6	20.5
	남자 60대 이상	6.8	2.0	5.5	3.6	14.5		23.6	5.1
	여자 20대	4.3	2.0	5.5				2.4	
	여자 30대	4.9	7.9	5.5	6.0	4.2		23.1	3.2
	여자 40대	6.8	8.6	12.3	2.5	2.1	15.4	4.8	
	여자 50대	6.8	3.3	9.6	19.3	8.3	7.7	11.1	
여자 60대 이상	0.6	0.7	2.7	1.2			1.6		

6. 이용 시간대

‘이용 시간대’ 남자 주말 오후, 여자 평일 저녁 가장 많아

- 주로 이용하는 장소에 대한 ‘이용 시간대’ 를 분석한 결과, 남자는 주말 오후에, 여자는 평일 저녁에 주로 이용하는 것으로 나타났으며, 연령별로는 20~30대가 평일 저녁, 40~50대는 주말 오후, 60대 이상은 주말 오전에 가장 많이 이용하는 것으로 나타남.

(단위 : %)

구 분		평일 오전	평일 오후	평일 저녁	주말 오전	주말 오후	주말 저녁
성별	남자	18.3	18.8	18.3	19.1	22.6	2.9
	여자	15.7	15.1	25.2	17.0	22.0	5.0
연령별	20대	13.3	13.3	33.3	18.4	20.0	1.7
	30대	19.1	21.4	29.1	11.4	17.5	1.5
	40대	15.6	19.4	19.4	18.5	22.4	4.7
	50대	20.1	17.2	19.1	14.2	25.5	3.9
	60대 이상	19.6	10.9	10.9	30.4	26.0	2.2
성/연령별	남자 20대	5.0	5.0	10.4	5.6	6.6	4.3
	남자 30대	16.0	16.5	11.2	15.2	13.2	8.7
	남자 40대	24.4	33.9	24.6	31.2	26.5	26.1
	남자 50대	26.1	22.2	20.9	16.0	23.2	26.1
	남자 60대 이상	7.5	2.5	3.0	10.4	7.3	0.0
	여자 20대	1.7	1.7	4.5	3.2	1.3	0.0
	여자 30대	5.0	6.6	7.5	7.2	2.0	0.0
	여자 40대	5.9	3.3	9.0	3.2	7.9	21.7
	여자 50대	8.4	6.6	8.2	7.2	11.3	8.7
	여자 60대 이상	0.0	1.7	0.7	0.8	0.7	4.4

7. 하루 골프 이용 시간

‘하루 골프 이용 시간’ 연령이 높을수록 이용 시간 多

- 주로 이용하는 장소에 대한 ‘하루 골프 이용 시간’ 을 분석한 결과, 남녀 모두 하루 2시간이 가장 많은 것으로 나타났으며, 연령별로는 20대가 1시간, 30대~60대 이상은 2시간이 가장 높게 나타남.
- 특히 남자 40대는 3시간, 남자 50대 이상은 4~5시간 이용하는 것으로 분석됨.

(단위 : %)

구 분		1시간	2시간	3시간	4~5시간	6시간 이상
성별	남자	17.1	42.6	22.1	14.0	4.2
	여자	15.9	50.7	16.7	8.0	8.7
연령별	20대	35.0	26.7	25.0	11.6	1.7
	30대	15.7	57.5	13.4	8.7	4.7
	40대	22.6	41.5	21.2	10.1	4.6
	50대	9.1	47.5	20.7	15.7	7.1
	60대 이상	8.7	32.6	28.3	23.9	6.5
성/연령별	남자 20대	21.9	4.6	8.1	6.1	2.9
	남자 30대	13.8	18.4	11.1	11.0	5.9
	남자 40대	15.8	23.3	29.6	25.6	29.4
	남자 50대	12.8	23.6	23.8	30.5	17.6
	남자 60대 이상	13.7	3.8	8.9	12.2	5.9
	여자 20대	4.6	1.0	5.2	2.4	0.0
	여자 30대	4.6	6.9	1.5	2.4	11.9
	여자 40대	9.1	8.0	4.4	1.3	0.0
	여자 50대	3.7	9.0	6.7	7.3	23.5
	여자 60대 이상	0.0	1.4	0.7	1.2	2.9

8. 동행인

'동행인' 남자 20/50대 '가족과 함께'

- 주로 이용하는 장소에 대한 '동행인' 을 다중 응답으로 분석한 결과, 남녀 모두 '친구와 함께' 라는 응답이 가장 많은 것으로 나타났으며, 연령별로는 20대와 50대는 가족, 30대는 직장동료, 40대는 사업상 거래처, 60대 이상은 동호회와 함께 골프를 즐기는 것으로 나타남.

(단위 : %)

구 분		가족	친구	직장동료	동호회	사업상 거래처	혼자/기타
성별	남자	24.0	55.9	30.2	16.6	24.8	24.8
	여자	38.9	62.3	16.7	9.9	14.2	22.8
연령별	20대	9.1	6.9	7.7	-	4.0	6.1
	30대	16.0	17.9	23.0	16.7	12.6	22.4
	40대	31.0	37.2	31.1	46.1	48.3	39.4
	50대	36.4	31.3	32.2	29.4	29.1	28.5
	60대 이상	7.5	6.7	6.0	7.8	6.0	3.6
성/연령별	남자 20대	7.5	4.1	7.1		4.0	4.9
	남자 30대	9.6	12.3	18.1	13.7	9.2	17.6
	남자 40대	22.5	30.0	27.4	41.1	43.1	29.1
	남자 50대	20.9	21.8	27.3	22.5	24.5	23.2
	남자 60대 이상	5.9	5.9	5.5	6.8	4.0	23.4
	여자 20대	1.6	2.8	0.5			
	여자 30대	6.4	5.6	4.9	3.1	3.3	
	여자 40대	8.6	7.2	3.8	4.9	5.3	
	여자 50대	15.5	9.5	4.9	6.9	4.6	
	여자 60대 이상	1.5	0.8	0.5	1.0	2.0	

9. 개별 소비세 인지 여부

연령이 높을수록 개별소비세 인지

- 개별소비세에 대한 인지 여부를 조사한 결과, 남자(35.8%)가 여자(32.1%)보다 개별소비세 인지율이 다소 높게 나타남.
- 연령별 분포에서는 60대 이상이 48.9%로 가장 높게 나타났으며, 50대가 36.9%, 40대 36.8% 순으로 나타남.
- 남자 40대(31.1%)가 인지율이 가장 높은 것으로 나타남.

(단위 : %)

구 분		알고 있다	모른다
전 체		34.9	65.1
성별	남자	35.8	64.2
	여자	32.1	67.9
연령별	20대	25.8	74.2
	30대	27.8	72.2
	40대	36.8	63.2
	50대	36.9	63.1
	60대 이상	48.9	51.1
성/연령별	남자 20대	4.6	7.7
	남자 30대	11.8	15.5
	남자 40대	31.1	26.1
	남자 50대	22.7	21.2
	남자 60대 이상	8.0	4.7
	여자 20대	2.1	2.7
	여자 30대	3.8	6.1
	여자 40대	5.0	7.2
	여자 50대	9.2	8.1
	여자 60대 이상	1.7	0.7

10. 개별 소비세 폐지 여부

연령이 높을수록 개별소비세 폐지 찬성

- 개별소비세에 대한 폐지 여부를 조사한 결과, 남자(90.9%)가 여자(82.7%)보다 개별소비세 폐지 찬성 비율이 다소 높게 나타남.
- 연령별 분포에서는 40대의 폐지 찬성 비율이 93.0%로 가장 높게 나타났으며, 60대 이상이 91.3%, 50대 89.5% 순으로 나타남.
- 남자 40대(32.5%)가 개별소비세 폐지 찬성율이 가장 높은 것으로 나타남.

(단위 : %)

구 분		폐지 찬성	폐지 반대
전 체		89.1	10.9
성별	남자	90.9	9.1
	여자	82.7	17.3
연령별	20대	75.0	25.0
	30대	83.8	16.2
	40대	93.0	7.0
	50대	89.5	10.5
	60대 이상	91.3	8.7
성/연령별	남자 20대	3.8	11.7
	남자 30대	10.4	23.1
	남자 40대	32.5	19.2
	남자 50대	24.5	7.7
	남자 60대 이상	8.5	3.8
	여자 20대	1.9	3.8
	여자 30대	4.3	0.0
	여자 40대	5.2	3.8
	여자 50대	7.5	23.1
	여자 60대 이상	1.4	3.8

IV. 해외 골프 참여 형태

1. 해외 골프 관광 유무

연령이 높을수록 해외 골프 관광 경험 많아

- ‘해외 골프 관광 경험 있다’ 는 응답은 여자(34.0%) 대비 남자(35.6%)가 다소 높게 나타났으며, 연령 별로는 60대 이상이 46.8%로 다른 연령층보다 높게 나타남.
또한, 연령이 높을수록 해외 골프 관광 경험이 많은 것으로 분석됨.
- 특히 남녀 60대 이상 연령대가 해외 골프 관광 경험이 가장 많은 것으로 나타남.

(단위 : %)

구 분		해외 골프 여행 경험 있다	해외 골프 여행 경험 없다
전 체		35.2	64.8
성별	남자	35.6	64.4
	여자	34.0	66.0
연령별	20대	24.2	75.8
	30대	32.3	67.7
	40대	35.0	65.0
	50대	37.9	62.1
	60대 이상	46.8	53.2
성/연령별	남자 20대	24.4	75.6
	남자 30대	34.0	66.0
	남자 40대	35.8	64.2
	남자 50대	37.2	62.8
	남자 60대 이상	45.0	55.0
	여자 20대	23.5	76.5
	여자 30대	27.8	72.2
	여자 40대	31.8	68.2
	여자 50대	39.7	60.3
	여자 60대 이상	57.1	42.9

2. 2012년 해외 골프 관광 유무

2012년 해외 골프 경험을 해외 골프 관광객 중 87.1%

- 전체 해외 골프 관광 경험이 있는 골퍼 중 '2012년 해외 골프 관광 경험 있다' 는 응답은 여자(78.2%) 대비 남자(89.7%)가 더 많았으며, 연령별로는 40대가 91.5%로 다른 연령층보다 높게 나타남.
- 특히 남자 40대가 92.6%로 가장 높게 나타났으며, 다음으로 남자 50대 90.9%, 60대 이상 88.9%, 남자 30대 84.8% 순으로 나타남. 여자 중에서는 40대가 85.7%로 가장 높게 나타남.

(단위 : %)

구 분		2012년 해외 골프 여행 경험 있다	2012년 해외 골프 여행 경험 없다
전 체		87.1	12.9
성별	남자	89.7	10.3
	여자	78.2	21.8
연령별	20대	73.3	26.7
	30대	83.7	16.3
	40대	91.5	8.5
	50대	87.2	12.8
	60대 이상	86.4	13.6
성/연령별	남자 20대	81.8	18.2
	남자 30대	84.8	15.2
	남자 40대	92.6	7.4
	남자 50대	90.9	9.1
	남자 60대 이상	88.9	11.1
	여자 20대	50.0	50.0
	여자 30대	80.0	20.0
	여자 40대	85.7	14.3
	여자 50대	78.3	21.7
	여자 60대 이상	75.0	25.0

3. 해외 골프 관광 국가

‘해외 골프 관광 국가’ 남녀 모두 태국 多

- ‘해외 골프 관광 국가’ 를 다중 응답으로 조사한 결과, 남녀 모두 태국(48.9%, 51.0%)이라고 답한 응답자가 가장 많았으며, 연령별로는 중국이 60대 이상, 일본이 50대 51.6%, 태국/필리핀이 40대가 가장 많이 찾는 것으로 나타남.

(단위 : %)

구 분		중국	일본	태국	필리핀	싱가폴	미국	호주	말레 이시아	인도 네시아	괌	기타	
성별	남자	30.6	15.0	48.9	37.2	3.9	5.0	2.8	8.3	3.3	2.2	2.4	
	여자	30.6	8.2	51.0	49.0	6.1	2.0	10.2	4.1	4.1	4.1	4.0	
연령별	20대	20.0	13.3	33.3	33.3	6.7		13.3	6.7				
	30대	29.3	9.8	48.8	34.1	2.4	2.4	7.3	2.4	2.4			
	40대	34.6	5.1	56.4	51.3	2.6	2.6	5.1	5.1	1.3	3.8	5.2	
	50대	26.0	21.9	47.9	37.0	4.1	8.2	2.7	5.5	5.5	2.7	2.8	
	60대 이상	40.9	22.7	40.9	22.7	18.2	4.5	4.5	22.7	9.1			
성/연령별	남자 20대	27.3	18.2	36.4	36.4				9.1				
	남자 30대	31.3	12.5	56.3	31.3		3.1		9.4	3.1	3.1		
	남자 40대	27.7	6.2	53.8	50.8	1.5	3.1	6.2	6.2	1.5	4.6	3.0	
	남자 50대	27.8	24.1	44.4	31.5	3.7	9.3	1.9	7.4	5.6		3.8	
	남자 60대 이상	50.0	22.2	38.9	16.7	22.2	5.6		16.7	5.6			
	여자 20대			25.0	25.0	25.0		50.0					
	여자 30대	22.2		22.2	44.4			11.1					
	여자 40대	69.2		69.2	53.8	7.7							
	여자 50대	21.1	15.8	57.9	52.6	5.3	5.3	5.3		5.3	10.5		
여자 60대 이상		25.0	50.0	50.0		25.0	50.0	25.0					

4. 해외 골프 관광 기간

'해외 골프 관광 기간' 남자 3박4일, 여자 4박5일

- '해외 골프 관광 기간' 을 분석한 결과, 남자는 3박4일(29.3%)이, 여자는 4박5일(27.9%)이 가장 많았으며, 연령별로는 30~40대, 60대 이상이 3박4일 관광을 가장 많이 한 것으로 나타남.

(단위 : %)

구 분		2박3일	3박4일	4박5일	5박6일	일주일 이상
성별	남자	13.0	29.3	24.5	9.8	23.4
	여자	3.7	24.1	27.9	18.5	25.8
연령별	20대		33.3	20.0		46.7
	30대	19.5	36.6	24.3	9.8	9.8
	40대	17.1	30.5	26.8	11.0	14.6
	50대	3.8	19.2	25.6	12.9	38.5
	60대 이상	4.6	31.8	18.2	22.7	22.7
성/연령별	남자 20대		36.4	9.1		54.5
	남자 30대	21.8	31.3	28.1	6.3	12.5
	남자 40대	19.1	30.9	27.9	8.9	13.2
	남자 50대	5.5	21.8	23.6	12.7	36.4
	남자 60대 이상	5.5	38.9	16.7	16.7	22.2
	여자 20대		25.0	50.0		25.0
	여자 30대	11.1	55.6	11.1	22.2	
	여자 40대	7.2	28.6	21.4	21.4	21.4
	여자 50대		13.0	30.5	13.0	43.5
	여자 60대 이상			25.0	50.0	25.0

5. 해외 골프 관광 소요 비용

‘해외 골프 관광 소요 비용’ 연령이 높을수록 소요 비용 多

- ‘해외 골프 관광 소요 비용’을 분석한 결과, 남자는 150~199만원 미만, 여자는 100~149만원 사이가 가장 많은 것으로 나타났으며, 연령별로는 20대가 100만원 미만, 30~40대는 100~149만원, 50대는 200~249만원이 가장 높게 나타남.
- 연령이 높을수록 관광 비용 지출이 많은 것으로 분석됨.

(단위 : %)

구 분		100만원 미만	100~149만원	150~199만원	200~249만원	250~299만원	300~399만원	400~499만원	500만원 이상
성별	남자	18.2	20.4	23.2	18.2	6.1	7.8	2.2	3.9
	여자	5.7	24.5	22.6	20.7	17.0	5.7	1.9	1.9
연령별	20대	30.0	18.3	16.7	18.3		16.7		
	30대	14.9	32.0	22.0	22.0			2.4	6.7
	40대	17.5	26.3	21.3	18.6	10.0	3.8		2.5
	50대	7.7	15.4	14.4	29.2	14.1	11.5	2.6	5.1
	60대 이상	5.0	30.0	25.0	15.0	5.0	5.0	10.0	5.0
성/연령별	남자 20대	18.2	9.1	18.2	18.2	10.0	17.2	6.0	3.1
	남자 30대	34.3	18.8	25.0	18.8			3.1	
	남자 40대	19.7	25.8	21.2	19.7	9.1	3.0		1.5
	남자 50대	10.9	14.5	25.5	16.4	7.3	14.5	3.6	7.3
	남자 60대 이상	5.9	29.4	23.5	17.6	5.9	5.9	5.9	5.9
	여자 20대		25.0	50.0			25.0		
	여자 30대	22.3	33.3	11.1	33.3				
	여자 40대	7.1	28.6	21.5	14.3	14.3	7.1		7.1
	여자 50대		17.4	21.7	26.1	30.4	4.4		
여자 60대 이상		33.3	33.3				33.3		

6
PART
소득별/직업별
분석

2012 KOREAN GOLF INDEX



I. 골프 인구

II. 골프 이용 형태

III. 골프 참여 유형

IV. 해외 골프 참여 형태

PART 6 소득별/직업별 분석

I. 골프 인구

1. 골프 참여 인구

소득이 높을수록 골프 참여 인구 비율 높음

- ‘골프 참여 인구’ 중 600만원 이상 고소득층이 28.2%로 가장 높게 나타났으며, 다음으로 500~599만원 26.4%, 400~499만원 19.6%, 300~399만원 13.5% 순으로 조사됨.
- 소득이 높을수록 골프 참여 인구 비율이 높은 것을 알 수 있음.
- 직업별로 살펴보면, 사무/기술직이 30.1%로 가장 높게 나타났으며, 경영/관리직 18.8%, 전문직/프리랜서 15.5%, 자영업 15.2% 순으로 나타남.

구 분		골프 참여 인구(%)	인구대비(명)
소득별	200만원 미만	2.9	136,524
	200~299만원	9.4	442,525
	300~399만원	13.5	635,541
	400~499만원	19.6	922,711
	500~599만원	26.4	1,242,834
	600만원 이상	28.2	1,327,573
직업별	농업/임업/어업	0.6	28,246
	자영업	15.2	715,572
	판매/서비스직	4.8	225,970
	기능/숙련공	0.7	32,954
	사무/기술직	30.1	1,417,020
	경영/관리직	18.8	885,049

구 분	골프 참여 인구(%)	인구대비(명)
직업별	전문직/프리랜서	729,695
	전업주부	447,232
	학생	131,816
	무직	70,616
	기타	23,538

II. 골프 이용 형태

1. 이용 장소

'2012년 이용 장소' 소득수준이 높을수록 이용률 高

- '2012년 이용장소' 를 분석한 결과, 소득수준이 높을수록 이용률이 높게 나타났으며, 골프장과 실외 골프장의 경우 600만원 이상 소득자들이 가장 많이 이용한 것으로 나타남.
- 직업별로 살펴보면, 모든 이용장소에서 사무/기술직이 가장 높게 나타났으며, 다음으로 골프장과 실외 골프연습장은 경영/관리직이, 실내 골프연습장과 실내 스크린은 자영업의 비율이 높게 나타남.

(단위 : %)

구 분	골프장	실외 골프연습장	실내 골프연습장	실내 스크린	
소득별	200만원 미만	2.6	2.9	2.4	3.0
	200~299만원	7.8	6.0	7.9	9.0
	300~399만원	11.4	10.8	16.0	14.5
	400~499만원	17.4	20.1	19.9	20.6
	500~599만원	29.4	28.9	29.0	26.6
	600만원 이상	31.4	31.3	24.8	26.3
직업별	농업/임업/어업	1.0	1.0	1.2	1.0
	자영업	19.5	18.2	16.9	18.8
	판매/서비스직	3.9	6.1	6.3	5.5
	기능/숙련공	0.3	-	0.6	0.5
	사무/기술직	25.2	28.2	31.7	32.8
	경영/관리직	20.5	20.6	16.0	15.5

(단위 : %)

구 분		골프장	실외 골프연습장	실내 골프연습장	실내 스크린
직업별	전문직/프리랜서	15.3	13.9	14.8	13.8
	전업주부	9.4	10.0	10.6	8.8
	학생	1.8	1.0	1.5	2.0
	무직/기타	3.1	1.2	0.4	1.3

2. 골프 라운드 시 소요 경비

소득수준이 높을수록 '골프 라운드 소요 경비' 高

- '골프 라운드 시 소요 경비' 를 소득별로 분석한 결과, 소득이 높을수록 골프 라운드 경비를 많이 지출하는 것으로 분석됨.
- 직업별로 살펴보면, 경영/관리직은 80만원 이하, 자영업/전문직은 60만원 이하, 사무/기술직은 40만원 이하의 경비를 주로 지출하는 것으로 분석됨.

(단위 : %)

구 분		20만원 이하	30만원 이하	40만원 이하	50만원 이하	60만원 이하	70만원 이하	80만원 이하	100만원 이상
소득별	200만원 미만	3.7	2.4	5.5					
	200~299만원	10.4	7.8	9.3	4.2	10.7	20.0	6.7	
	300~399만원	19.0	10.4	16.7	4.2				23.3
	400~499만원	25.6	33.1	17.8	33.3	3.5	20.0	20.0	11.1
	500~599만원	18.6	25.0	28.5	35.0	42.9	20.0	20.0	23.3
	600만원 이상	22.7	21.3	22.2	23.3	42.9	40.0	53.3	42.3
직업별	농업/임업/어업			7.4					
	자영업	13.8	14.6	8.1	16.7	35.7	30.0	20.0	
	판매/서비스직	4.1	5.2	7.4	8.3		20.0		
	기능/숙련공	1.5	0.4						
	사무/기술직	31.9	29.5	34.5	25.0	14.3	10.0		33.3
	경영/관리직	16.7	20.9	9.3	25.0	14.3	40.0	53.3	
	전문직/프리랜서	11.9	17.0	25.9		28.6		26.7	22.2
	전업주부	11.2	9.0	7.4	25.0				
	학생	7.8	1.9						
무직/기타	1.1	1.5			7.1			44.5	

3. 골프 목적

사무/기술직 '취미활동을 위해', 경영/관리자 '사업상 필요에 의해'

- '골프 목적' 을 소득별로 분석한 결과, 400만원 이상의 소득층은 주로 '친분을 위하여' 골프를 하는 것으로 나타남.
- 직업별로 살펴보면, 자영업/전문직은 '친분을 위하여' 주로 골프를 하는 것으로 나타났으며, 사무/기술직은 '취미활동을 위해', '경영/관리직' 은 '사업상 필요에 의해' 골프를 하는 것으로 분석됨.

(단위 : %)

구 분		친분을 위하여	건강을 위하여	사업상 필요에 의해	스트레스 해소	취미활동을 위해	골프실력 유지 및 향상	기타
소득별	200만원 미만	40.0	75.0	25.0	25.0	45.0	20.0	
	200~299만원	26.6	31.3	18.8	39.1	51.6	21.9	6.3
	300~399만원	44.6	43.5	25.0	27.2	43.5	22.8	
	400~499만원	50.7	40.3	29.9	27.6	50.0	18.7	4.5
	500~599만원	47.8	44.4	32.2	21.1	44.4	20.6	2.8
	600만원 이상	46.9		26.6	23.4	44.8	18.8	
직업별	농업/임업/어업	25.0	25.0	25.0	25.0	25.0	25.0	
	자영업	74.0	49.0	51.9	24.0	44.2	20.2	
	판매/서비스직	36.4	30.3	27.3	24.2	57.6	45.5	
	기능/숙련공	60.0		20.0		60.0	40.0	
	사무/기술직	37.1	42.9	23.9	32.7	54.6	18.0	4.9
	경영/관리직	37.7	30.5	44.4	10.2	29.7	10.9	1.6
	전문직/프리랜서	37.7	47.2	19.8	28.3	36.8	21.7	
	전업주부	40.0	64.6	4.6	32.3	58.5	16.9	
	학생	26.3	26.3		15.8	26.3	21.1	15.8
	무직/기타	40.0	50.0	40.0	40.0	80.0	60.0	

4. 골프 경력

소득수준 높을수록 골프 경력 많아

- ‘골프 경력’을 소득별로 분석한 결과, 소득수준이 높을수록 골프 경력이 많은 것으로 분석됨. 특히 10년 이상의 골프 경력은 고소득층에서 가장 높게 나타남.
- 직업별로 살펴보면, 사무/기술직은 골프 경력 5년 이하가 가장 많은 비율을 차지하였으며, 경영/관리직은 6년 이상의 경력자가 가장 많은 것으로 분석됨.

(단위 : %)

구 분		1년 미만	1년~2년	3년~5년	6년~10년	10년 이상
소득별	200만원 미만	5.5	1.9	1.6	1.3	6.6
	200~299만원	18.5	8.7	6.4	2.6	8.2
	300~399만원	18.5	16.3	10.5	10.5	4.9
	400~499만원	13.7	26.0	19.4	14.5	19.7
	500~599만원	25.3	20.7	30.4	38.2	21.3
	600만원 이상	18.5	26.4	31.9	32.9	39.3
직업별	농업/임업/어업			3.2		
	자영업	17.8	8.2	18.3	17.1	21.3
	판매/서비스직		10.1	6.3		
	기능/숙련	1.4	1.0			1.6
	사무/기술직	39.0	34.1	33.5	14.5	5.0
	경영/관리직	13.0	19.2	14.1	30.3	31.1
	전문직/프리랜서	15.8	15.9	9.4	22.3	24.6
	전업주부	4.1	9.6	15.2	6.6	8.2
	학생	8.9	1.9		2.6	
	무직/기타				6.6	8.2

5. 평균 골프 타수

400만원 이상 소득층 91~100타 가장 많아

- ‘평균 골프 타수’를 소득별로 분석한 결과, 소득수준이 높을수록 평균 타수가 낮았으며, 소득수준이 낮을수록 평균 타수가 높은 것으로 나타남.
- 직업별로 살펴보면, 자영업/사무기술직/전문직은 91~100타 미만이 가장 많았으며, 경영/관리직은 81~90타가 가장 많은 것으로 분석됨.

(단위 : %)

구 분		80타 미만	81~90타	91~100타	101~110타	111~120타	121타 이상
소득별	200만원 미만	5.0	15.0	15.0	20.0	30.0	15.0
	200~299만원	4.6	20.3	18.8	14.1	32.8	9.4
	300~399만원	3.2	10.9	23.9	12.0	25.0	25.0
	400~499만원	6.0	25.4	26.9	14.2	14.2	13.3
	500~599만원	6.7	25.0	20.6	12.2	21.1	14.4
	600만원 이상	4.2	29.2	28.6	14.1	13.5	10.4
직업별	농업/임업/어업			100.0			
	자영업	11.5	20.3	23.1	11.5	21.1	12.5
	판매/서비스직		24.2	12.1	33.4	27.3	3.0
	기능/숙련공				60.0	40.0	
	사무/기술직	1.6	19.5	26.3	14.1	19.5	19.0
	경영/관리직	5.5	28.1	25.8	10.9	18.0	11.7
	전문직/프리랜서	6.6	29.2	30.2	3.8	19.8	10.4
	전업주부	3.1	21.5	26.2	29.2	7.7	12.3
	학생		10.5		15.8	42.1	31.6
무직/기타	30.0	40.0				30.0	

III. 골프 참여 유형

1. 주로 이용하는 장소

직업별 '골프장' 이용 전문직 > 경영관리직 > 자영업 순

- '골프장과 실외 골프연습장은 600만원 이상 소득층이 많이 이용하며, 실내 골프연습장은 월 소득 300만원대, 실내 스크린은 월 소득 200만원대의 골퍼들이 주로 이용하는 것으로 분석됨.
- 직업별로 살펴보면, 골프장은 전문직(22.6%) 종사자들이 가장 많이 이용하는 것으로 나타났으며, 실내외 골프연습장, 실내 스크린은 사무/기술직 종사자들이 가장 많이 이용하는 것으로 분석됨.

(단위 : %)

구 분		골프장	실내 골프연습장	실외 골프연습장	실내 스크린
소득별	200만원 미만	5.0	30.0	35.0	30.0
	200~299만원	15.7	23.4	20.3	40.6
	300~399만원	13.1	30.4	23.9	32.6
	400~499만원	21.6	17.2	35.1	26.1
	500~599만원	20.0	20.6	35.0	24.4
	600만원 이상	23.4	21.4	37.5	17.7
직업별	농업/임업/어업	1.5	0.7	0.4	
	자영업	18.0	10.0	15.2	17.7
	판매/서비스직	3.7	6.7	5.4	3.4
	기능/숙련공	1.5	1.3		0.6
	사무/기술직	15.0	37.3	27.7	38.3
	경영/관리직	20.3	13.3	24.6	14.9
	전문직/프리랜서	22.6	16.0	12.5	13.7
	전업주부	9.8	12.0	10.7	5.7
	학생	0.8	2.7	3.1	5.7
	무직/기타	6.8		0.4	

2. 회원 유형

소득수준 높을수록 회원 비율 高

- 소득수준이 높을수록 회원 비율이 높은 것으로 나타남. 600만원 이상의 소득층이 30.1%의 회원 비율을 기록함.
- 직업별로는 회원인 경우 사무/기술직이 21.2%로 가장 높게 나타났으며, 자영업 20.6%, 전문직 17.4%, 경영/관리직 16.5%, 전업주부 11.9% 순으로 나타남.

(단위 : %)

구 분		회원	비회원
소득별	200만원 미만	1.8	4.2
	200~299만원	8.1	10.6
	300~399만원	11.3	15.9
	400~499만원	21.2	18.3
	500~599만원	27.5	24.9
	600만원 이상	30.1	26.1
직업별	농업/임업/어업	1.2	
	자영업	20.6	9.9
	판매/서비스직	8.4	1.2
	기능/숙련공	0.2	1.2
	사무/기술직	21.2	38.7
	경영/관리직	16.5	21.0
	전문직/프리랜서	17.4	13.8
	전업주부	11.9	7.2
	학생	1.2	5.5
	무직/기타	1.4	1.5

3. 이용 기간

500만원 이상 소득층 주로 7년 이상 이용자 가장 많아

- ‘이용기간’을 소득별로 분석한 결과, 소득수준이 높을수록 이용기간이 많은 것으로 분석됨. 특히 5년 이상의 이용기간은 고소득층에서 가장 높게 나타남.
- 직업별로 살펴보면, 사무/기술직은 1년~2년 미만, 자영업과 전문직은 7년~10년 미만, 경영/관리직은 3년~5년 미만이 가장 높은 것으로 분석됨.

(단위 : %)

구 분		6개월 미만	6개월~1년 미만	1년~2년 미만	2년~3년 미만	3년~5년 미만	5년~7년 미만	7년~10년 미만	10년 이상
소득별	200만원 미만	1.6	6.8	2.0	1.1	1.9	5.4	4.4	
	200~299만원	15.9	12.6	11.1	6.5	9.7	2.7		10.0
	300~399만원	17.5	26.5	19.1	3.2	10.7	13.5	8.7	3.4
	400~499만원	15.9	22.6	25.0	26.1	19.4	20.3	13.0	13.3
	500~599만원	19.0	11.1	21.7	26.1	34.0	27.0	30.4	20.0
	600만원 이상	30.1	20.4	21.1	37.0	24.3	31.1	43.5	53.3
직업별	농업/임업/어업					3.9			
	자영업	9.5	24.3	5.3	13.0	13.6	24.3	30.4	33.3
	판매/서비스직	1.6		4.6	14.1	8.7	2.7		
	기능/숙련공		3.9		1.1				
	사무/기술직	38.1	35.9	38.2	28.3	31.1	18.9	4.3	6.7
	경영/관리직	9.5	15.5	15.8	19.6	25.2	20.3	13.0	23.3
	전문직/프리랜서	28.6	5.8	21.7	9.8	4.9	23.0	47.8	16.7
	전업주부	1.6	6.8	11.8	14.1	12.6	10.8		3.3
	학생	11.1	7.8	1.3					
	무직/기타			1.3				4.5	16.7

4. 월 이용 빈도

소득수준이 높을수록 월 이용 빈도 많아

- ‘월 이용 빈도’ 를 소득별로 분석한 결과, 소득수준이 높을수록 이용 빈도가 많은 것으로 분석됨. 특히 600만원 이상의 고소득층은 월 11회 이상 이용자가 가장 많은 것으로 나타남.
- 직업별로 살펴보면, 사무/기술직은 월 1회~월 3회 사이에서 고른 분포를 나타냈으며, 자영업은 월 11회 이상, 경영/관리직은 월 4회가 가장 많은 것으로 분석됨.

(단위 : %)

구 분		월 1회	월 2회	월 3회	월 4회	월 5회	월 6~10회	월 11회 이상
소득별	200만원 미만	6.7	1.2	4.0				
	200~299만원	13.0	10.7	5.1	6.5	6.7	8.3	14.3
	300~399만원	19.2	9.4	17.2	12.0	5.0	5.6	
	400~499만원	17.1	25.2	18.1	18.4	21.7	19.4	14.3
	500~599만원	20.2	28.3	26.3	28.3	33.3	36.1	28.5
	600만원 이상	23.8	25.2	29.3	34.8	33.3	30.6	42.9
직업별	농업/임업/어업	0.5	1.3		1.1			
	자영업	10.8	20.1	14.1	19.6	16.7	11.1	28.9
	판매/서비스직	3.1	5.7	5.1	8.7		16.7	
	기능/숙련공	1.6	0.6	1.0				
	사무/기술직	36.8	36.5	25.3	21.7	28.3	8.3	28.2
	경영/관리직	14.0	18.2	20.1	23.9	16.7	16.7	14.3
	전문직/프리랜서	19.7	8.2	25.3	9.8	18.3	25.0	
	전업주부	8.3	7.5	5.1	13.0	20.0	5.6	14.3
	학생	5.2		2.0	1.1		8.3	14.3
	무직/기타		1.9	2.0	1.1		8.3	

5. 월 평균 지출 비용

소득수준이 높을수록 '월 평균 지출 비용' 高

- '월 평균 지출 비용' 을 소득별로 분석한 결과, 소득이 높을수록 월 평균 지출 비용이 많은 것으로 분석됨.
- 직업별로 살펴보면, 경영/관리직은 80만원 이하, 자영업은 70만원 이하, 사무/기술직은 40만원 이하의 경비를 주로 지출하는 것으로 분석됨.

(단위 : %)

구 분		20만원 이하	30만원 이하	40만원 이하	50만원 이하	60만원 이하	70만원 이하	80만원 이하	100만원 이상
소득별	200만원 미만	7.4	0.6	2.7	1.2	2.1			2.3
	200~299만원	13.0	13.2	9.6	3.7	8.3			6.7
	300~399만원	16.0	16.6	8.2	13.3	12.5		28.7	9.0
	400~499만원	26.5	17.2	21.9	12.0	22.9	15.3	7.1	17.9
	500~599만원	22.9	25.2	19.2	33.7	22.9	46.2	7.1	32.8
	600만원 이상	14.2	27.2	38.4	36.1	31.3	38.5	57.1	31.3
직업별	농업/임업/어업								3.0
	자영업	9.9	15.2	9.6	21.7	12.5	53.8	14.4	17.9
	판매/서비스직	5.6	2.0	1.4	3.6				12.7
	기능/숙련공	2.5				2.1			
	사무/기술직	42.0	43.0	31.5	16.9	41.7	7.7		9.0
	경영/관리직	17.2	9.3	17.8	24.1	16.7	15.4	57.1	26.1
	전문직/프리랜서	11.1	17.2	15.1	15.6	16.7	15.4	21.4	18.7
	전업주부	4.9	11.3	20.5	14.5	6.3	7.7		6.7
	학생	6.8	2.0	1.4	1.2				1.4
	무직/기타			2.7	2.4	4.0		7.1	4.5

6. 이용 시간대

600만원 이상 소득층 주말 시간대 이용

- ‘이용 시간대’를 소득별로 분석한 결과, 500만원대 소득층은 주로 평일 오후를 이용하는 것으로 분석되었으며, 600만원 이상 소득층은 주로 주말 시간대를 이용하는 것으로 나타남.
- 직업별로 살펴보면, 경영/관리직은 평일 오전, 자영업은 주말 오전, 전문직과 사무/기술직은 평일 저녁을 주로 이용하는 것으로 분석됨.

(단위 : %)

구 분		평일 오전	평일 오후	평일 저녁	주말 오전	주말 오후	주말 저녁
소득별	200만원 미만	3.4	3.3	3.0	4.0	1.3	
	200~299만원	7.5	8.3	11.2	7.2	11.3	8.7
	300~399만원	10.9	9.1	15.7	13.6	15.9	13.0
	400~499만원	20.2	23.1	21.6	19.2	17.2	8.7
	500~599만원	28.6	28.9	24.6	27.2	24.5	26.1
	600만원 이상	29.4	27.3	23.9	28.8	29.8	43.5
직업별	농업/임업/어업	25.0	25.0			50.0	
	자영업	14.6	21.3	18.4	25.3	20.4	
	판매/서비스직	21.9	15.6	15.6	28.1	15.6	3.2
	기능/숙련공				20.0	60.0	20.0
	사무/기술직	18.4	18.4	23.4	14.9	22.4	2.5
	경영/관리직	25.0	18.0	16.4	17.2	19.5	3.9
	전문직/프리랜서	12.4	14.3	24.8	22.7	21.0	4.8
	전업주부	15.6	15.6	15.6	17.2	26.6	9.4
	학생	22.2	16.7	33.3	5.6	22.2	
	무직/기타		30.0		20.0	50.0	

7. 하루 골프 이용 시간

600만원 이상 소득층 자영업/전문직 하루 6시간 이상 이용

- '하루 골프 이용 시간' 을 소득별로 분석한 결과, 600만원 이상 소득층의 41.2%가 하루에 6시간 이상을 이용하는 것으로 분석됨.
- 직업별로 살펴보면, 사무/기술직은 하루 1시간~3시간 사이에서 고른 분포를 나타냈으며, 자영업과 전문직은 6시간 이상, 경영/관리직은 하루 3시간을 주로 이용하는 것으로 분석됨.

(단위 : %)

구 분		1시간	2시간	3시간	4~5시간	6시간 이상
소득별	200만원 미만	5.5	3.5		3.7	
	200~299만원	9.2	9.7	14.8	6.1	
	300~399만원	19.3	13.2	11.2	9.7	11.8
	400~499만원	16.5	19.8	20.0	29.3	8.8
	500~599만원	28.4	25.7	24.4	23.2	38.2
	600만원 이상	21.1	28.1	29.6	28.0	41.2
직업별	농업/임업/어업				4.9	
	자영업	9.2	16.8	15.6	17.1	20.6
	판매/서비스직	5.5	5.2	5.9	1.2	5.9
	기능/숙련공	1.8	1.0			
	사무/기술직	35.8	33.0	37.0	13.4	2.9
	경영/관리직	19.3	15.3	23.0	18.3	11.8
	전문직/프리랜서	14.7	15.3	3.7	32.9	38.2
	전업주부	10.1	11.1	8.9	1.2	14.7
	학생	3.6	1.0	5.2	3.7	
	무직/기타		1.3	0.7	7.3	5.9

8. 동행인

600만원 이상의 고소득층, 자영업, 경영/관리직 주로 사업상 거래처와 주로 동행

- ‘동행인’ 을 소득별로 분석한 결과, 600만원 이상의 고소득층은 ‘가족’, ‘동호회’, ‘친구’, ‘사업상 거래처’ 순으로 동행하며, 500만원대의 소득층은 ‘동호회’, 400만원대 소득층은 ‘직장동료’ 들과 주로 동행하는 것으로 분석됨.
- 직업별로 살펴보면, 사무/기술직은 주로 직장동료와 동행하는 것으로 나타났으며, 자영업과 경영/관리직은 사업상 거래처와, 전문직은 동호회 회원들과 동행하는 것으로 나타남.

(단위 : %)

구 분		가족	친구	직장동료	동호회	사업상 거래처	혼자/기타
소득별	200만원 미만	5.4	2.6	3.9	1.0	5.3	6.1
	200~299만원	9.6	9.5	9.3	1.0	6.6	25.2
	300~399만원	11.8	12.8	18.6	8.8	16.6	11.5
	400~499만원	17.1	19.5	24.0	22.5	20.5	20.0
	500~599만원	26.2	26.9	24.0	37.3	22.5	23.0
	600만원 이상	29.9	28.7	20.2	29.4	28.5	14.2
직업별	농업/임업/어업	2.1	1.0	2.2	-	2.6	2.4
	자영업	24.1	19.2	13.1	21.6	30.5	13.3
	판매/서비스직	2.1	3.3	9.3	8.8	2.6	3.0
	기능/숙련공	0.5	0.8	-	1.0	0.7	1.2
	사무/기술직	18.2	26.4	37.7	18.6	21.9	41.2
	경영/관리직	11.9	17.4	15.8	17.6	21.9	10.5
	전문직/프리랜서	14.4	16.8	15.3	18.6	13.2	13.3
	전업주부	21.9	10.0	4.4	7.9	-	9.7
	학생	2.1	2.8	-	-	-	3.0
	무직/기타	2.7	2.3	2.2	5.9	6.6	2.4

9. 개별소비세 인지 여부

소득수준이 높을수록 개별소비세 인지도 높음

- '개별소비세를 알고 있다' 는 응답은 소득수준이 높을수록 인지도가 높은 것으로 분석됨. 600만원 이상의 고소득층이 46.4%로 다른 소득층보다 크게 높은 것으로 나타남.
- 직업별로는 자영업 44.2%로 가장 높게 나타났으며, 다음으로 전문직 43.4%, 기능/숙련공 40.6% 순으로 나타남.

(단위 : %)

구 분		개별소비세 알고 있다	개별소비세 모른다
전 체		34.9	65.1
소득별	200만원 미만	10.0	90.0
	200~299만원	18.8	81.3
	300~399만원	27.2	72.8
	400~499만원	35.1	64.9
	500~599만원	30.6	69.4
	600만원 이상	46.4	53.6
직업별	농업/임업/어업	50.0	50.0
	자영업	44.2	55.8
	판매/서비스직	33.3	66.7
	사무/기술직	40.0	60.0
	경영/관리직	20.0	80.0
	기능/숙련공	40.6	59.4
	전문직/프리랜서	43.4	56.6
	전업주부	33.8	66.2
	학생	26.3	73.7
	무직/기타	80.0	20.0

10. 개별소비세 폐지 여부

600만원 이상 소득층, 전문직/프리랜서
개별소비세 폐지 찬성을 높음

- ‘개별소비세 폐지 여부’ 를 묻는 질문에 600만원 이상의 소득층 93.3%가 개별소비세 폐지에 찬성하였으며, 300만원대 소득층이 92.0%, 500만원대 소득층이 89.1% 순으로 나타남.
- 직업별로는 전문직 97.8%로 가장 높게 나타났으며, 다음으로 자영업 89.1%, 경영/관리직 85.4% 순으로 나타남.

(단위 : %)

구 분		개별소비세 폐지 찬성	개별소비세 폐지 반대
전 체		89.1	10.9
소득별	200만원 미만	90.0	10.0
	200~299만원	75.0	25.0
	300~399만원	92.0	8.0
	400~499만원	83.0	17.0
	500~599만원	89.1	10.9
	600만원 이상	93.3	6.7
직업별	농업/임업/어업	80.0	20.0
	자영업	89.1	10.9
	판매/서비스직	72.7	27.3
	사무/기술직	78.0	22.0
	경영/관리직	85.4	14.6
	기능/숙련공	80.4	19.6
	전문직/프리랜서	97.8	2.2
	전업주부	81.8	18.2
	학생	80.0	20.0
	무직/기타	80.0	20.0

IV. 해외 골프 참여 형태

1. 해외 골프 관광 유무

소득수준이 높을수록 해외 골프 관광 많아

- ‘해외 골프 관광 경험 있다’ 는 응답은 600만원 이상의 고소득층이 39.6%로 다른 소득층보다 높은 것으로 나타남. 또한, 소득수준이 높을수록 해외 골프 관광 경험이 많은 것으로 분석됨.
- 직업별로는 경영/관리직 23.8%로 가장 높게 나타났으며, 다음으로 전문직 22.5%, 자영업 20.4% 순으로 나타남.

(단위 : %)

구 분		해외 골프 관광 경험 있다	해외 골프 관광 경험 없다
전 체		35.2	64.8
소득별	200만원 미만	1.3	3.8
	200~299만원	6.3	11.1
	300~399만원	8.3	16.4
	400~499만원	17.8	20.6
	500~599만원	26.7	26.2
	600만원 이상	39.6	21.9
직업별	농업/임업/어업		0.9
	자영업	20.4	12.4
	판매/서비스직	7.1	3.7
	기능/숙련공	0.4	0.9
	사무/기술직	10.4	40.7
	경영/관리직	23.8	16.1
	전문직/프리랜서	22.5	11.8
	전업주부	10.4	9.0
	학생	1.7	3.4
	무직/기타	3.3	1.1

2. 2012년 해외 골프 관광 유무

2012 해외 골프 관광 경험자 600만원 이상 고소득층, 경영/관리직 가장 많아

- 해외 골프 관광 경험자 중 '2012년 해외 골프 관광 경험 있다' 는 응답은 600만원 이상의 고소득층이 40.2%로 다른 소득층보다 크게 높은 것으로 나타남.
- 직업별로는 경영/관리직 21.4%, 자영업 20.6%, 전문직 17.6%, 사무/기술직 13.5% 순으로 나타남.

(단위 : %)

구 분		2012년 해외 골프 경험 있다	2012년 해외 골프 경험 없다
전 체		87.1	12.9
소득별	200만원 미만	1.0	3.2
	200~299만원	7.2	
	300~399만원	8.1	9.7
	400~499만원	16.7	25.8
	500~599만원	26.8	25.8
	600만원 이상	40.2	35.5
직업별	농업/임업/어업		
	자영업	20.6	19.4
	판매/서비스직	3.5	3.2
	사무/기술직	13.5	10.0
	경영/관리직	21.4	
	기능/숙련공	10.4	15.8
	전문직/프리랜서	17.6	35.5
	전업주부	10.5	9.6
	학생	1.0	6.5
	무직/기타	1.5	

3. 해외 골프 관광 기간

‘해외 골프 관광 기간’ 소득수준이 높을수록 관광기간 長

- ‘해외 골프 관광 기간’ 을 소득별로 분석한 결과, 소득수준이 높을수록 관광 기간이 길어지는 것으로 분석됨.
- 직업별로 살펴보면, 경영/관리직은 일주일 이상, 자영업은 3박4일, 전문직, 사무/기술직은 4박5일을 주로 관광하는 것으로 분석됨.

(단위 : %)

구 분		2박3일	3박4일	4박5일	5박6일	일주일 이상
소득별	200만원 미만	3.9	3.0			
	200~299만원	27.9	6.0	3.4	7.1	
	300~399만원	15.4	10.3	3.4		12.1
	400~499만원	7.7	22.4	13.5	17.9	22.4
	500~599만원	19.2	28.4	35.6	25.0	20.7
	600만원 이상	25.9	29.9	44.1	50.0	44.8
직업별	자영업	26.5	30.6	20.4	12.3	10.2
	판매/서비스직		70.6	23.5		5.9
	기능/숙련공			100.0		
	사무/기술직	24.0	24.0	36.0	16.0	
	경영/관리직	5.2	21.1	22.8	7.0	43.9
	전문직/프리랜서	7.8	26.9	27.9	11.5	25.9
	전업주부		32.0	24.0	28.0	16.0
	학생					100.0
	무직				16.7	83.3

4. 해외 골프 관광 소요 비용

‘해외 골프 관광 소요 비용’ 소득수준이 높을수록 비용 多

- ‘해외 골프 관광 소요 비용’ 을 소득별로 분석한 결과, 소득이 높을수록 해외 골프 관광비를 많이 지출하는 것으로 분석됨.
- 직업별로 살펴보면, 경영/관리직은 300만원대, 전문직은 400만원대, 사무/기술직은 150~199만원을 해외 골프 관광비로 지출하는 것으로 분석됨.

(단위 : %)

구 분		100만원 미만	100~149만원	150~199만원	200~249만원	250~299만원	300~399만원	400~499만원	500만원 이상
소득별	200만원 미만	2.8	2.0	1.9					
	200~299만원	11.1	8.0	7.4	4.5				12.5
	300~399만원	11.1	6.0	7.4	13.6	5.0		20.0	
	400~499만원	22.2	12.0	20.4	18.2	10.0	23.5	20.0	12.5
	500~599만원	30.6	46.0	33.5	27.3	20.0	11.8	20.0	37.5
	600만원 이상	22.2	26.0	29.4	36.4	65.0	64.7	40.0	37.5
직업별	자영업	28.9	30.0	20.4	11.4	30.0			
	판매/서비스직	25.0	2.0	5.6	9.1				
	기능/숙련공		2.0						
	사무/기술직	2.8	10.0	18.5	13.6	5.0			
	경영/관리직	8.3	10.0	25.9	34.1	40.0	52.9	20.0	25.0
	전문직/프리랜서	19.4	24.0	18.5	18.2	5.0	23.5	80.0	50.0
	전업주부		22.0	7.4	11.4	20.0	5.9		
	학생	15.6					11.8		
	무직/기타			3.7	2.2		5.9		25.0

7
PART
지역별 분석

2012 KOREAN GOLF INDEX



I. 골프인구

PART 7 지역별 분석

I. 골프 인구

1. 지역별 골프 참여 인구

‘지역별 골프 참여도’ 서울 > 경기 > 부산 > 울산

- 지역별 골프 참여 인구율을 살펴보면, 서울이 18.6%로 가장 높게 나타났으며, 다음으로 경기도 18.2%, 부산 16.2%, 울산 15.2%, 경남 14.9%, 인천 14.5%로 전국 평균을 상회하는 것으로 분석됨.
- 지역별 골프 참여 인구는 전체 골프 참여 인구 470만 명 중 경기도 약 140만 명, 서울 약 131만 명, 부산 약 39만 명, 대구 29만 명, 인천 27만 명 순으로 분석됨.

구분	골프참여율(%)	인구(명)	골프인구(명)
서울	18.6	7,074,252	1,315,811
경기	18.2	7,689,991	1,399,578
부산	16.2	2,440,309	395,330
대구	14.1	2,094,836	295,372
인천	14.5	1,844,391	267,437
대전	13.3	1,695,610	225,516
광주	14.3	1,707,603	244,187
울산	15.2	1,305,018	198,363
강원	12.5	1,141,083	142,635
경남	14.9	1,083,170	161,392

구분	골프참여율(%)	인구(명)	골프인구(명)
경북	12.1	1,027,384	124,313
전남	12.3	989,661	121,728
전북	12.6	977,448	123,158
충남	13.7	993,482	136,107
충북	12.3	746,886	91,867
제주	12.5	341,751	42,719
전국	14.2	33,152,875	4,707,708

2. 지역별 2012년 골프 참여 인구

‘2012 지역별 골프 참여도’ 서울 > 경기 > 부산 > 울산

- 지역별로 지난 한 해(2012년) 동안의 골프 참여율을 분석해 보면, 서울이 16.2%로 가장 높게 나타났으며, 다음으로 경기도 15.6%, 부산 13.5%, 울산 13.1%로 전국 평균을 상회하는 것으로 분석됨.
- 지역별 2012년 골프 참여 인구는 전체 401만 명 중 경기도 약 120만 명, 서울이 115만 명, 부산 33만 명, 대구 26만 명, 인천 23만 명 순으로 나타남.

구분	골프참여율(%)	인구(명)	골프인구(명)
서울	16.2	7,074,252	1,146,029
경기	15.6	7,689,991	1,199,639
부산	13.5	2,440,309	329,442
대구	12.2	2,094,836	255,570
인천	12.3	1,844,391	226,860
대전	11.4	1,695,610	193,300
광주	12.3	1,707,603	210,035
울산	13.1	1,305,018	170,957
강원	10.6	1,141,083	120,955

구분	골프참여율(%)	인구(명)	골프인구(명)
경남	12.8	1,083,170	138,646
경북	10.0	1,027,384	102,738
전남	10.1	989,661	99,956
전북	10.4	977,448	101,655
충남	11.5	993,482	114,250
충북	10.5	746,886	78,423
제주	9.7	341,751	33,150
전국	12.1	33,152,875	4,011,498

2012 KOREAN GOLF INDEX

2012 한국골프지표

인 쇄 : 2013년 8월 20일

발 행 : 2013년 8월 23일

발행인 : 허광수

발행처 : 대한골프협회 출판사업부

경기도 파주시 회동길 174(문발동 513-12)

TEL. 031-955-2255 FAX. 031-955-2300

이 책은 비매품으로 무단전재나 복제를 금합니다.

